

# Höstvete

## L7-101

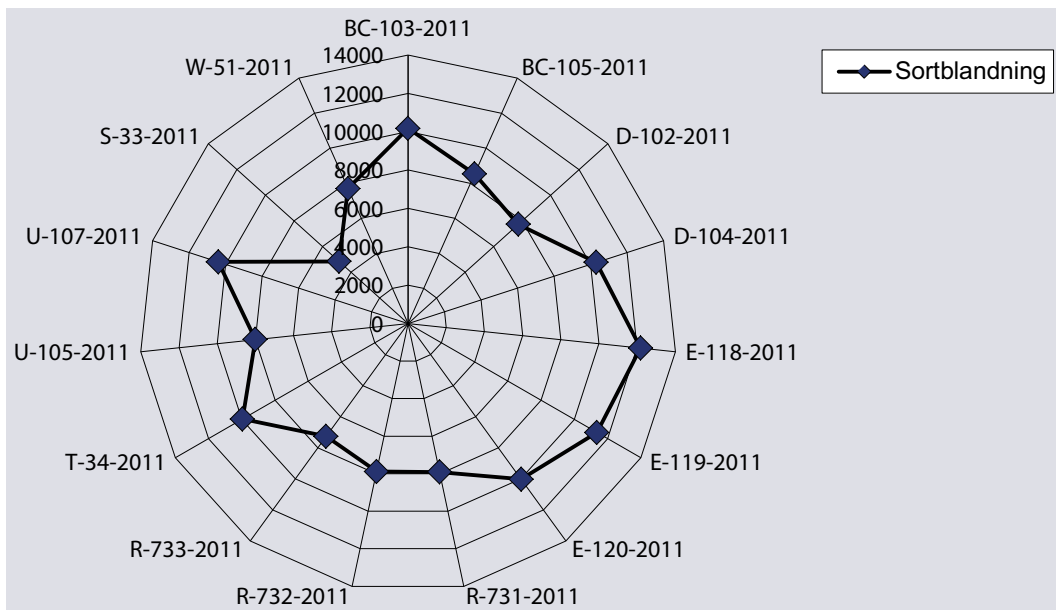
- Frontal och Mariboss är de högst avkastande fodervetet sett till hela området.
- Hereford är ett fortsatt intressant alternativ i gynnsamma odlingslägen.
- Julius är ett nytt mycket intressant högavkastande alternativ till de äldre brödvete-sorterna.
- Elvis, Olivin och Kranich är tämligen likvärdiga avkastningsmässigt i hela området men Olivin är något säkrare i mer utsatta lägen.
- G-området saknar tillförlitliga siffror för de nya sorterna men årets resultat verkar lovande.

I det Mellansvenska området lades det ut 16 försök i serien L7-101, Höstvete – sort \* behandling, med fördelningen 2 i det nordligare G-området, 7 i Mälars-Hjälmarbygdens F-område och 7 i det sammanslagna D- och E-områdena som ungefär motsvara Öster- och Västergötland (se karta i början av kapitlet). Av dessa försök kasserades ett försök i Dalsland på grund av vattenskador och i ett försök i Sörmland fick två block strykas av samma anledning. Antalet sorter varierar mellan 9 i de nordligare försöken och 51 i de största basförsöken.

7 försök såddes under perioden 16-18 september, därefter kom en veckas uppehåll på grund av regn innan sådden kunde komma igång igen. Mest fördröjd blev sådden i Västergötland där det ihärdiga regnandet fördröjde sådden in i oktober och det sista försöket kom i marken den 6:e oktober. Den sena sådden komplementerades av en lång mild höst och tidig vinter, med flera plusgrader ända fram till julhelgen, så till skillnad från föregående år han plantorna växa till och bestocka sig under hösten, trots den sena sådden. Efter den korta och milda vintern, som inte orsakade några nämnvärda vinterskador i området förutom i

durumvetet Pentadur, kom en tidig värme i slutet av mars följt av en sval och nederbördsrik april. Bestockningen gynnades av vädret och grödorna var väl rustade att utnyttja den för vetet gynnsamma sommaren med gott om nederbörd, medeltemperaturer mellan 15 och 18 grader och nästan utan maxtemperaturer över 25 grader. Mognaden gick långsamt i detta gynnsamma väder, speciellt i de behandlade delarna av försöken där de tillika gynnade svamparna inte tilläts breda ut sig. Skördarbetet inleddes i de västra delarna av området i mitten av augusti. Medelvattenhalten i obehandlad mätare låg då på cirka 21 % medan det behandlade ledet låg cirka 3 procentenheter högre. I detta läge kunde flera av försöken inte tröskas trots att lantbrukaren tröskat omgivande gröda, beroende på mycket höga vattenhalter (>35%) i en del sent mognande sorter. Efter ytterligare en regnperiod så kom skörden i gång igen i slutet av månaden och fortsatte ett par veckor in i september. Vattenhalten i dessa försök varierade mellan 20 och 30 % men skillnaderna mellan obehandlat och behandlat var nu borta beroende på att de behandlade leden mognat ikapp. Skördenivåerna var mycket bra, framför allt i de östra delarna där det är att betrakta som rekordskördar i många fall. Alla försök i Östergötland hade en medelskörd för mätaren på över 10 ton medan enskilda sorter i behandlade led nådde nästan 14 ton! Även i Mälars-Hjälmarområdet var det flera försök som hade skördar över 10 ton med toppar på över 12 ton medan skördarna var något lägre i väst med medelskördar på något över 7 ton. I figur 1 redovisas medelavkastningen för mätaren Sortblandning (Olivin, Kranish, Elvis och Boomer) i samtliga försök, och som redan nämnts var skördenivåerna mycket bra, förutom försöket i Värmland som gav en ganska måttlig skörd. Se figur 1 för mätarens skörd i de olika försöken och figur 2 och 3 för de dominerande bröd- och fodervetena relativskördar på de enskilda platserna.

I tabell 1 redovisas alla sorter som provats i den regionala provningen i D-F områdena under året,



Figur 1. Sortblandningens avkastning 2012.

uppdelat i obehandlat och behandlat samt medeltalet för dessa. Sorterna är grupperade i tre grupper där grupp 1 omfattar de ledande marknadssorterna, grupp 2 sorter som är provade i området under flera år men ännu inte är att betrakta som huvudalternativ i området medan den tredje gruppen omfattar sorter som endast är provade något enstaka år eller ej längre är aktuella i området.

Det nya fodervetet Frontal och den nästan alltid högvkastande, men något vinterkänsliga, Hereford är de sorter som avkastade högst i den första gruppens obehandlade delar, följt av Julius, Mariboss och Opus. Om man läser gruppen nerifrån så ser man att Harnesk har en avsevärt lägre skörd än mätaren, ett öde sorten delar med Olivin, Loyal och Nimbus. Dessa sorter tycks ha drabbats mest av det stora svamptrycket under sommaren och är också de sorter som svarat bäst på den kraftiga svampbehandlingen som görs i två av fyra block, nämligen med mellan 23- och 32 % i medelskördeökning! Denna skördeökning har dock inte räckt till för att nå upp till samma nivå som topparna Hereford och Frontal, då även de svarat bra på behandlingarna. Tillsammans ger detta att Herford, Frontal och Mariboss gav den högsta

skörden i medeltal av fodervetena medan Julius följt av Ellvis gav den högsta skörden av brödvete-sorterna.

Avkastningen i den andra gruppen toppas även i år av hybridvetet Hymac medan durumvetet Pentadur är årets bottenapp med knapp halv skörd jämfört med mätaren efter att ha visat upp en mycket svag vinterhärdighet.

I den tredje gruppen återfinns några intressanta nya sorter med hög avkastning, inte minst i de obehandlade leden, och flertalet finns kvar i provning även till 2013.

De planmässiga svampbehandlingarna av halva försöken som görs gav som redan nämnts stora utslag i år, mellan 6 och 32 % i de olika försöken som medeltal över alla sorter, med över 300 % skördeökning för enskilda sorter där det funnits gulrost och över 150 % där svartpricksjuka dominerat! Medeltalssiffrorna redovisas i figur 4 och som synes så gav sorterna Harnesk, Nimbus och Loyal de största skördeökningarna såväl i % som i kg/ha medan Opus, Frontal, Ellvis och Julius gav de lägsta ökningarna av skörden.

I tabell 2 redovisas flerårsmedeltal samt de senaste tre årens medelskördar områdesvis. Nedan kommenteras tabellen områdesvis.

Tabell 1. Höstvetes Avkastning 2012 Område D-F, obehandlat och behandlat

Sort	Före-trädare	Relativ skörd Obehandlat	Signi-fikans	Relativ skörd Behandlat	Signi-fikans	Relativ skörd Medeltal	Signi-fikans	Antal försök
Sortblandning	kg/ha	8 740		10 260		9 360		13
Sortblandning *1	rel.tal	100		100		100		
Hereford	SW	107		108	**	108	*	13
Frontal	SSd	109	*	106	*	107	*	13
Mariboss	SSd	103		106	*	105		13
Julius	SW	105		103		104		13
Opus	SSd	103		99		102		13
Audi	NSd	100		103		101		13
Ellvis	SSd	102		100		101		13
Kranich	SW	99		101		100		13
Nimbus	SW	92	*	103		98		13
Loyal	SW	92	*	100		96		13
Olivin	SSd	92	*	96		94	*	13
Harnesk	SW	87	***	98		93	*	13
Hymac	SSd	110	*	108	**	109	**	13
Skagen	NSd	105		103		105		13
Sj 6286003	SSd	103		107	*	105		12
Kepler	SSd	107		101		104		13
Boomer	SW	100		100		101		13
Inspiration	SW	97		101		100		13
Praktik	SSd	102		97		100		12
Jensen	NSd	98		99		99		13
Skalmeje	SSd	100		98		99		13
Beate	SW	94		100		98		13
Brons	SW	100		97		98		13
Cumulus	SW	95		102		98		13
Kerubino	SSd	99		97		98		13
Cubus	SSd	96		100		97		13
SW 75107	SW	94		98		96		10
SW 75127	SW	90	*	99		94	*	11
Stigg	SW	98		91	**	93	*	13
Razzano	SSd	89	**	94		92	**	11
Pentadur	SSd	53	***	51	***	52	***	12

\*1 Sortblandning 2012: Kranich, Ellvis, Olivin och Boomer.

Tabell I forts. Höstvete. Avkastning 2012 Område D-F, obehandlat och behandlat

Sort	Före-trädare	Relativ skörd Obehandlat	Signi-fikans	Relativ skörd Behandlat	Signi-fikans	Relativ skörd Medeltal	Signi-fikans	Antal försök
RAGT R10924	RAGT	112	*	106		109	*	7
Sec 175-99-4	SW	111	*	105		108	*	6
Br 8037b26	SSd	111	*	102		106		7
Linus	SW	108		104		106		7
Af 33768-07	SW	103		106		105		6
Nord 05019/100	SSd	104		104		104		6
SW 85131	SW	103		104		104		6
Opal	SW	102		100		101		7
SJ 7343505	SSd	99		100		100		6
RAGT R11065	RAGT	102		96		99		7
SW 75638	SW	96		98		98		6
Dacanto	SSd	97		93	*	95		7
Estivus	SSd	94		93		94		7
SW 75177	SW	92		95		94		6
SW 75450	SW	89	*	97		93		6
Orpheus	SW	92		91	**	92	*	7
Norin	SW	91		91	**	91	*	7
Gedser	NSd	81	***	81	***	81	***	7
SW 85593	SW	74	***	83	***	79	***	6

\*1 Sortblandning 2012: Kranish, Elvis, Olivin och Boomer.

**Område C.** I område C ligger det 1 försök/år i Mellansvensk regi medan övriga försök ingår i Animaliebältets försöksregion. För ytterligare information om C-området hänvisas till Animaliebältets försöksrapport.

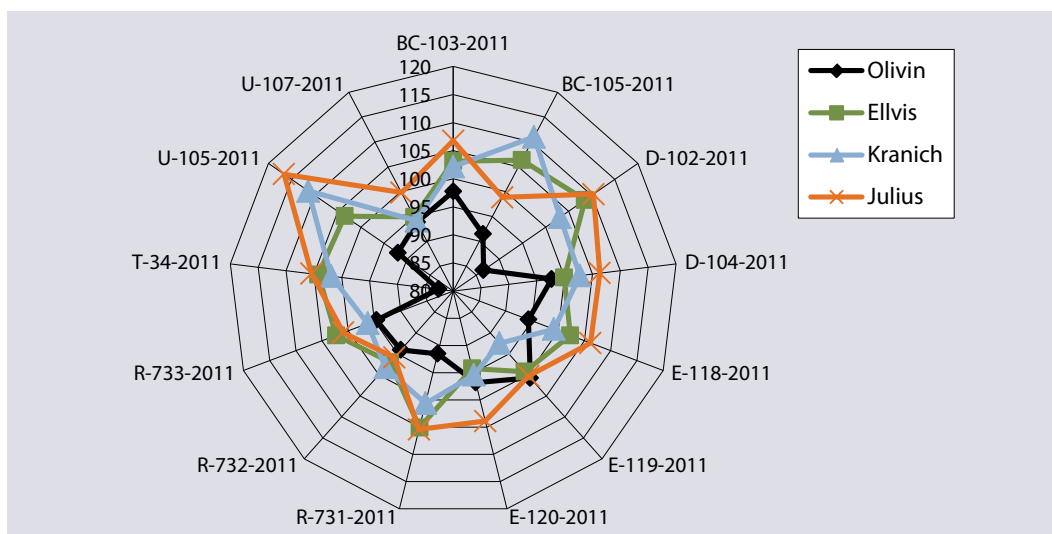
**Område D och E.** I det från och med förra året sammanslagna D- och E-området (norra Götaland) är de nya sorterna Mariboss och Frontal tillsammans med Hereford de högst avkastande fodervetena, såväl i år som i medeltal, vilket tyder på att sorterna har den vinterhärdighet som krävs för området. Det nya brödvetet Julius intar en tätposition bland brödvetena medan övriga veten formerar sig kring mätaren skörd.

**Område F.** I F-området så inverkar Herfords svagare vinterhärdighet menligt på flerårsmedeltalet och Mariboss och Frontal intar tätpositionerna av

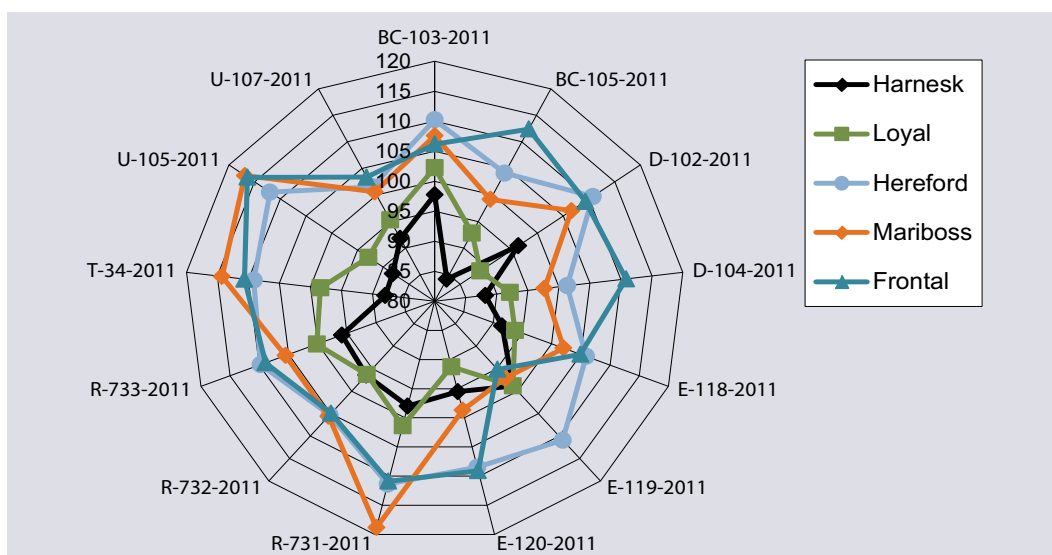
fodervetena, medan resten avkastar i nivå med mätaren. Julius intar en särställning bland brödvetena, som den enda sort som överträffar mätaren, medan övriga brödsorter ligger någon eller några procent lägre än mätaren. Att observera är att Elvis medeltalssiffra tyngs av låga skördar 2010, beroende på snömögelangrepp som möjligtvis beror på bristfälligt utsäde.

**Område G.** Endast femårsmedeltalet redovisas då det endast skördas ett höstveteortförsök per år i området. Loyal och Harnesk är här de högst avkastande sorterna och är förstahandsvalet för foderproduktion medan Olivin och Kranich är ungefär likvärdiga avkastningsmässigt för brödveteproduktion. Det nyare sortmaterialet är dock under provning även här och har visat sig lovande under 2012.

Sorternas kvalitets- och beståndsegenskaper redovisas i tabell 3 och 4.



Figur 2. Höstvetete: Avkastning försöksvis för brödvetsorter 2012.



Figur 3. Höstvetete: Avkastning försöksvis för fodervetesorter 2012.

#### SORTBESKRIVNINGAR

**SORTBLANDNING** består 2012 av en blandning av Olivin, Kranish, Ellvis och Boomer. Blandningen är komponerad för att ge så lite mellanårsvariationer som möjligt och för att fungera över hela landet. Sorterna kan bytas ut mellan åren.

**AUDI (NSd)** är ett ganska sent mognande foderete, med bra avkastning. Stråstyrkan är bra, kärnan liten och volymvikten medelmåttig. Vinterhårdigheten är något svag i utsatta lägen.

**ELLVIS (SSd)** är ett tidigt mognande stråstyvt brödvete, med bra avkastning. Stråstyrkan är bra, proteinhalt och rymdvikt medelgoda och falltalet högt

**FRONTAL (SSd)** är ett medelsent foderete, med mycket bra avkastning. Stråstyrkan är medelmåttig liksom proteinhalt, falltal och rymdvikt.

**HARNESK (SW)** är en kortstråig, medeltidig foder- och brödvetesort med god vinterhärdighet. Avkastningen är hög, stråstyrkan god, rymdvikten och proteinhalten är något låg.

**HERFORD (SW)** är ett fodervete med mycket hög avkastning, stor kärna, låg rymdvikt och proteinhalt. Strået är medellångt och stråstyrkan medelgod. Vinterhärdigheten är något svag i utsatta lägen.

**JULIUS (SW)** är ett något sent mognade brödvete med mycket bra avkastning. Stråstyrkan är bra, kärnan stor och rymdvikten god. Kärnkvaliteten är bra med medelhög proteinhalt och falltal.

**KRANICH (SW)** är en mycket tidigt mognande kortvuxen brödvetesort med bra skörd, falltal och proteinhalt. Rymdvikten och stråstyrkan är medelgoda.

**LOYAL (SW)** är en medellång, medeltidig foder/stärkelsesort med god vinterhärdighet. Avkastningen är hög/mycket hög, stråstyrkan något under

genomsnittet och rymdvikten och proteinhalt är ganska låg.

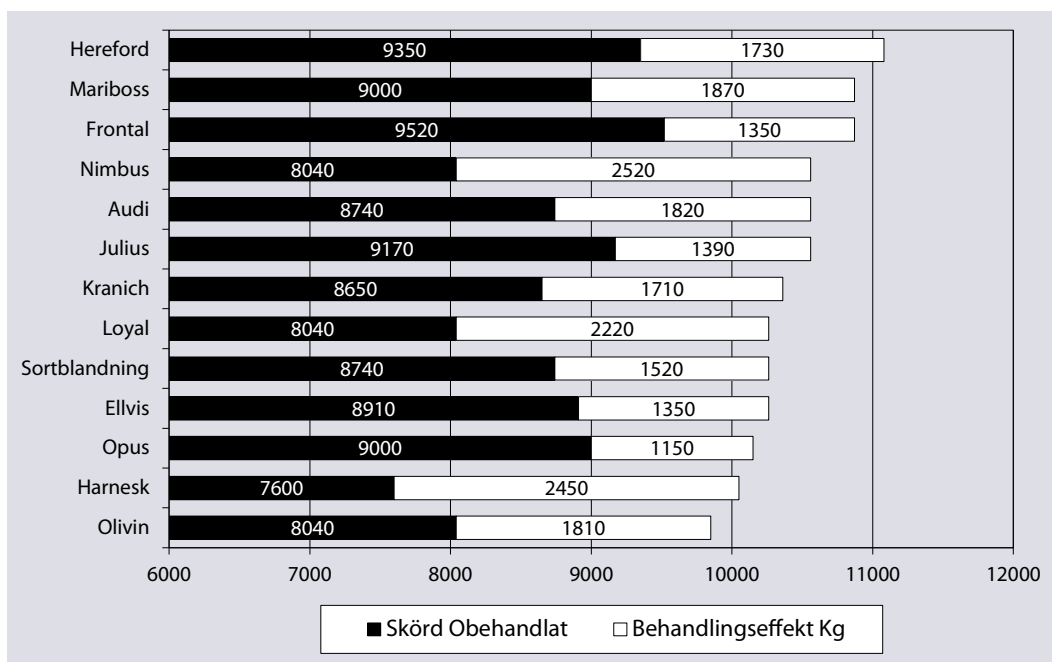
**MARIBOSS (SSd)** är ett något sent mognande fodervete, med mycket bra avkastning. Stråstyrkan är medelmåttlig liksom proteinhalt, falltal och rymdvikt.

**NIMBUS (SW)** är ett kortstråigt medelsent fodervete, med bra avkastning. Stråstyrkan är god medan proteinhalt, falltal och rymdvikt är medelmåttiga.

**OLIVIN (SSd)** är en stabil vinterhärdig sort med medelgod stråstyrka, medellångt strå och medeltidig mognad. Avkastningen är hög och kvalitetsegenskaperna är mycket goda.

**OPUS (SSd)** är ett högavkastande foder-/stärkelsevete med tidig mognad, strået är medellångt och något svagt. Stärkelsehalten är hög, proteinhalten och rymdvikten är låg.

Övriga sorter är endast provade kortare tid eller ej längre aktuella i området.



Figur 4. Behandlingseffekter i höstvete, 14 försök i område C-G.

**Tabell 2. Höstvetes avkastning områdesvis 2008-2012 samt 5-årsmedeltal. Mätare: Sortblandning**

Sort/Årtal	kg/ha	C-området	D & E-området			F-området			G-området		
		Medel 2008-2012	2010	2011	2012	Medel 2008-2012	2010	2011	2012	Medel 2008-2012	Medel 2008-2012
Sortbl.		7 670	8 020	9 310	9 440	8 820	7 790	6 250	9 300	8 100	6 150
	rel.tal	100	100	100	100	100	100	100	100	100	100
Audi			104	90	97	100	100	94	105	100	
Ellvis		98	89	96	100	99	80	98	103	96	97
Frontal			108	101	105	105	103	109	110	105	
Harnesk		99	103	92	96	99	105	107	91	101	104
Hereford		105	108	102	109	105	97	106	107	101	
Julius			108	103	102	105	111	112	106	107	
Kranich		88	99	100	97	98	99	95	103	98	97
Loyal			100	96	97	99	104	109	95	102	106
Mariboss				106	104	107		117	106	108	
Nimbus			101	96	100	100	103	107	96	101	
Olivin		95	99	98	96	97	100	102	92	97	99
Opus		97	101	97	99	100	106	103	105	102	95

**Tabell 3. Höstvetes beståndsegenskaper för olika sorter. Femårsmedeltal från område D-F 2008-2012**

Sort	Planttäthet Vår %	Stråstyrka %	Strållängd cm	Mognad dagar	Vattenhalt Skörd %	Fältgrönning %
Svensk sortblandning	89	89	79	319	20,6	12
Audi	81	90	73	321	21,5	14
Ellvis	83	91	75	319	20,6	6
Frontal	90	78	74	319	20,1	13
Harnesk	88	90	70	319	20,6	12
Hereford	85	87	74	319	21,3	35
Julius	90	92	79	321	22,6	12
Kranich	87	89	73	318	20,1	8
Loyal	89	84	74	319	20,1	6
Mariboss	88	83	77	322	20,8	
Nimbus	85	88	70	319	21,0	12
Olivin	88	84	84	319	20,6	14
Opus	88	86	77	319	20,4	11

Tabell 4. Höstvetete. Kvalitetsegenskaper hos olika sorter. Femårsmedeltal från område D-F 2008-2012

Sort	Litervikt g	Tusenkornvikt g	Falltall sek.	Proteinhalt % av ts	Stärkelsehalt % av ts	Huvudsakligt användningsområde
Svensk sortblandning	780	42,3	314	12,1	71,3	Skördemätare
Audi	747	41,2	232	11,4	71,4	Foder/Bröd
Ellvis	773	42,3	363	12,1	70,9	Bröd
Frontal	760	44,4	209	11,7	71,8	Foder
Harnesk	773	41,4	321	11,6	71,2	Foder/Bröd
Hereford	748	45,1	193	11,1	72,0	Foder
Julius	791	48,1	335	11,9	71,4	Bröd
Kranish	776	42,5	343	12,4	72,0	Bröd
Loyal	749	42,9	292	11,3	71,7	Foder
Mariboss	739	43,1	271	10,8	71,2	Foder
Nimbus	739	44,1	215	10,8	71,6	Foder
Olivin	801	42,0	307	12,5	71,4	Bröd
Opus	773	48,6	262	11,7	72,2	Foder/Bröd

