

Utsädesmängd i ärter

Anders Ericsson, Hushållningssällskapet, HS Konsult

Denna försöksserie visar att det inte är ekonomiskt lönsamt att sänka utsädesmängden i ärter under 100 grobara frön per kvadratmeter, vilket ligger i linje med tidigare försök i området.

I början av 2000 talet så togs en gammal diskussion upp, nämligen vilken är den optimala utsädesmängden för ärter. Bakgrunden var att försöksresultat från Danmark och Skåne visade att man kunde sänka den rekommenderade utsädesmängden 100 grobara frön per kvadratmeter (grbf/m²) ända ner till 60 grbf/m² utan att det ekonomiska netto blev sämre. Dessutom hade prisrelationen mellan utsädet och avsalugrödan förändrats från cirka 2:1 till 3:1. Äldre svenska försök med ett utsädesmängdsspann på 60-160 grbf/m² visade att utsädesmängden hade en ganska liten betydelse i södra Sverige medan de högre utsädesmängderna fungerat bättre i Mellansverige, vid en prisrelation på 2:1. (A. Bengtsson, *Växtodling 36, Uppsala 1992*).

De förändringar i klimat och sortegen-skaper som skett i Mellansverige de senaste 15-20 åren samt den förändrade priskvoten motiverade att åter prova vilken utsädesmängd som är den rätta för Mellansvenska förhållanden.

Från 2004 fram till 2007 har de ordinarie ärtsortförsöken i BC- U och E-län, som sås med 100 grbf/m², kompletterats med två led med 80 respektive 60 grbf/m². Det första året provades, tillsammans med sortföreträdarna, fyra olika sorter som visade sig reagera likartat, och därefter är det mätarsorten Celine som har provats. Totalt har 12 försök innehållit led med reducerad utsädesmängd och av dessa redovisa här nio varav två där resul-

taten från sortprovningen strukits på grund av ojämnheter men där utsädesmängdsfrågan ändå är intressant att redovisa.

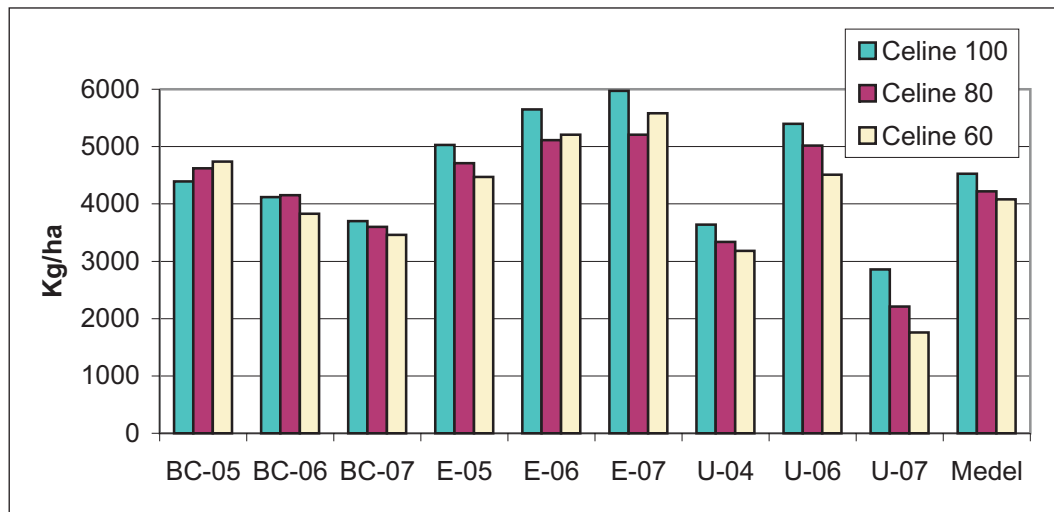
I figur 1 visas skörden för de nio försöken försöksvis och som medeltal. Variationen mellan försöken är stor men i sju av nio försök så har den högsta utsädesmängden också den högsta skörden, vilket naturligtvis också avspeglar sig i medeltalet. Det skiljer drygt 300 kg mellan de två högsta utsädesmängderna och ytterligare drygt 100 kg till den lägsta utsädesmängden vilket motsvarar sju respektive 10 procent lägre skörd för de lägre utsädesmängderna. I figur 2 redovisas den reducerade nettoavkastningen (bruttoavkastning minus dubbla utsädesmängden dvs 2:1 i prisrelation mellan utsäde och avsalugröda) vilket visar på samma bild. Skillnaderna mellan leden har minskat något men den högsta utsädesmängden har fortfarande högst netto i sex av nio försök och medeltalet överträffar övriga led med fem procent. Det har inte varit möjligt att urskilja varför utslagen i de enskilda försöken har varierat men det finns en tendens att de lägre utsädesmängderna har gått bättre i Uppland än i de övriga två områdena. Övriga egenskaper såsom stråstyrka och mognad har varierat mycket lite mellan de olika leden och den enda tendensen som går att notera är att tusenkornvikten ökar när utsädesmängden sjunker. I tabell 1 visas hur prisrelationen mellan utsädet och avsalugrödan påverkar ledens konkurrenskraft och som synes behöver prisrelationen upp till att utsädet är fyra gånger dyrare än vad avsalugrödan, för att de lägre utsädesmängderna ska göra sig gällande i medeltal.

Sammanfattning

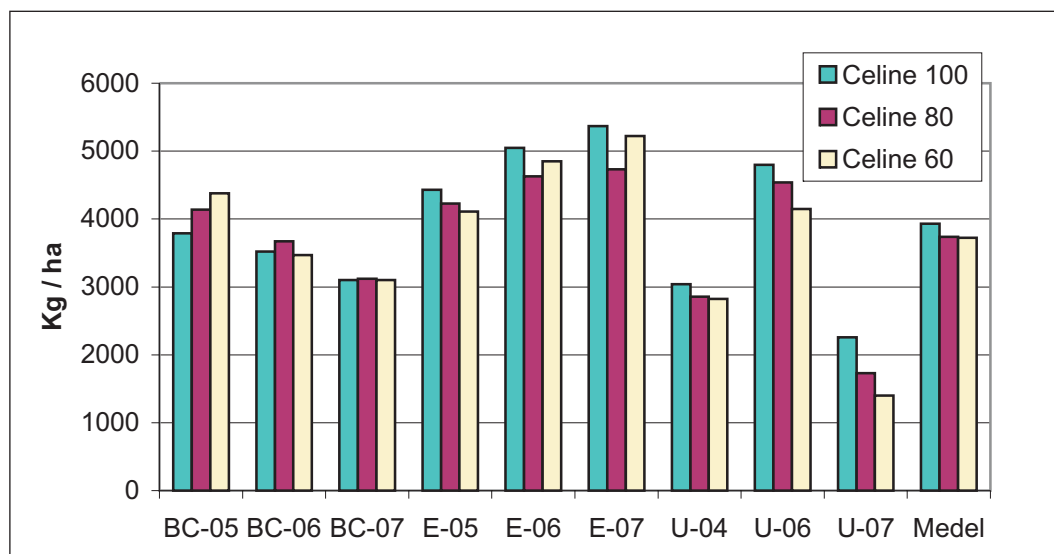
Denna försöksserie bekräftar i stort äldre försöksseriens slutsats att utsädesmängder under 100 grobara frön per kvadratmeter inte förbättrar odlingsresultatet så länge prisrelationen mellan utsädet och avsalugrödan inte överstiger 3:1 men att det inte sker några dramatiska försämringar av resultatet om man sänker utsädesmängden.

Tabell 1: Relativ reducerad nettoavkastning vid olika prisrelationer. Medeltal av nio försök 2004-2007, BC- E- och U län

Priskvot Utsädeskostnad/ Avsalugröda	Antal grobara frön / m ²		
	100	80	60
1:1	100	94	92
2:1	100	95	95
3:1	100	96	98
4:1	100	98	101



Figur 1. Ärtor. Skörd vid olika utsädesmängder. Kg per hektar.



Figur 2. Ärtor. Reducerad nettoavkastning. Kg per hektar.