

Långliggande rörsvingelvall på mulljord, L6-471

Bodil Frankow-Lindberg, SLU, Uppsala

De två försöken i länsförsöksserien L6-471, långliggande rörsvingelvall på mulljord, avslutades år 2010. I serien jämförs en fröblandning med rörsvingelhybriden Hykor med fröblandningar innehållande timotej, ängssvingel eller foderlosta i två olika skördesystem. Skördesystemen var två eller tre skördar per år, där de två första skördarna togs vid samma skördetillfälle, medan den tredje skörden utelämnades i leden med två skördar. Sammanfattande resultat:

- Totalavkastningen blev högre med tre skördar jämfört med två
- Fröblandningen hade liten effekt på totalavkastningen
- Timotej hävdade sig bäst av de prövade arterna i det extensiva skördesystemet
- Rörsvingelhybriden drabbades av snömögel ett år vilket påverkade förstaskörden negativt
- Rörsvingelhybriden kan inte rekommenderas som en lämplig art för extensivt skötta vallar

Omläggning av vall på mulljord är besvärlig och kostsam och det är därför önskvärt med en långliggande vall på dessa jordar. Fröblandningar för mulljord är ofta baserade på timotej, men den goda uthålligheten hos rörsvingelhybrider gör att det är intressant att undersöka om sådana sorter också passar på mulljordar. Då vall på mulljord ofta bara skördas två gånger uppstår frågan om rörsvingelhybrider, vilka har en stark återväxt, passar i ett extensivare skördesystem. För att få svar på dessa frågor anlades serien L6-471.

Försöksplan

Försöksplanen för L6-471 var följande:

Vallfröblandningar

- A Timotej (T) 13 kg/ha + ängssvingel (ÄSV) 7 kg/ha
- B Timotej 14 kg/ha
- C Rörsvingelhybrid (RSVH) 28 kg/ha
- D Timotej 5 kg/ha + Rörsvingelhybrid 15 kg/ha
- E Timotej 5 kg/ha + Foderlosta (FL) 15 kg/ha

Skördesystem

- S1. Två skördar, med samma skördetidpunkter som sk 1 och sk 2 i S2, utebliven tredje skörd.
- S2. Tre skördar, skörd vid 10,5 – 11,0 MJ/kg ts i led A.

Två försök anlades åren 2006 (Reftele) och 2007 (Långhem) och skördades under åren 2007 till 2010 (Reftele, fyra vallår) och 2008 till 2010 (Långhem, tre vallår). De använda sorterna var Grindstad (timotej), Sigmund (ängssvingel), Hykor (rörsvingelhybrid), och Magna (foderlosta). Kvävegödslingen varierade något mellan år och platser. Skördesystem S2 fick 113-175 kg/ha och år medan skördesystem S1 i regel fick 40 kg/ha mindre.

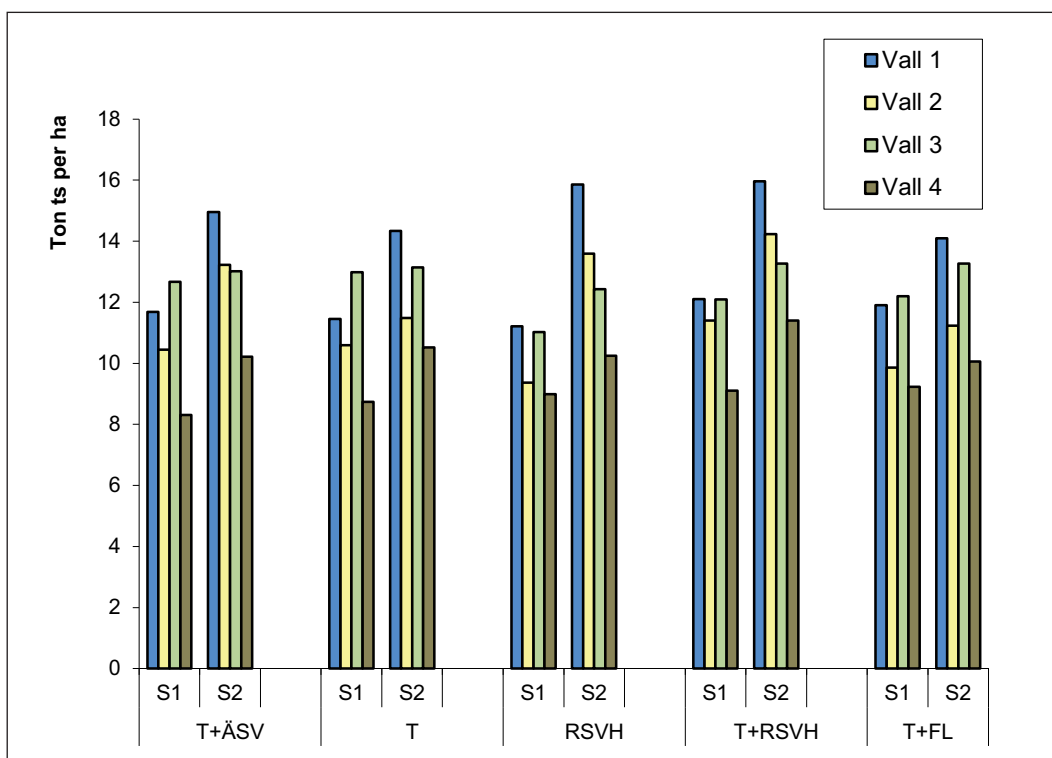
Resultat

Första skörd togs i genomsnitt den 11 juni (timotej: begynnande axgång – axgång), andra skörd den 26 juli och tredje skörd den 27 september. Totalavkastningen var genomgående signifikant större i skördesystemet med tre skördar per år jämfört med två skördar per år (Fig. 1). Skillnaderna mellan fröblandning-

arna var dock små och inte signifikanta, med undantag för fröblandningen med timotej och rörsvingelhybrid som avkastade mest med tre skördar i 4.e årets vall. Andelen sått gräs var genomgående hög i alla led utom ledet med rörsvingelhybrid skördad två gånger där den var signifikant lägre alla vallår utom det första. När timotej ingick i fröblandningen dominerade den alla skördar oavsett vallår och skördesystem.



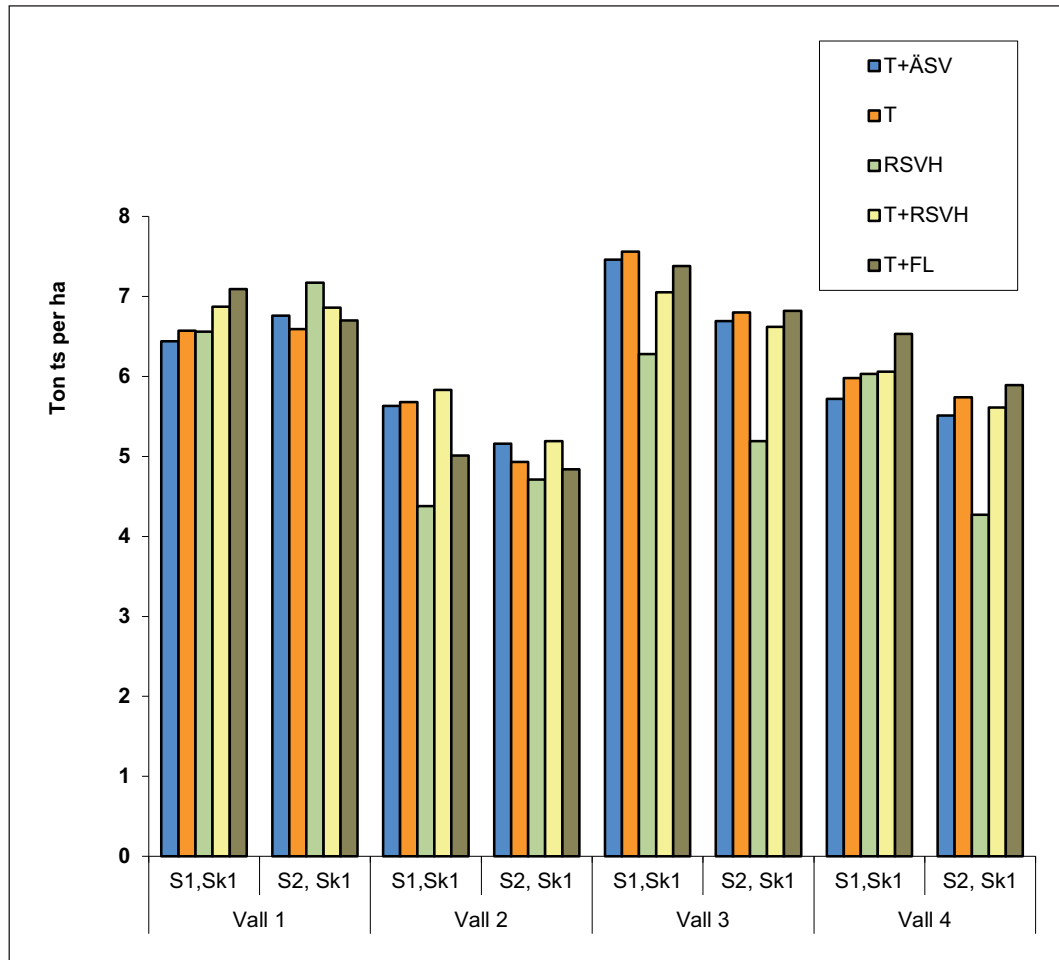
Ledet med rörsvingelhybrid och utebliven tredje skörd våren 2010.



Figur 1. Torrsubstansavkastning i L6-471. S1= två skördar och utebliven tredje skörd, S2= tre skördar per år. Medeltal av två försök i Vall 1 t.o.m. Vall 3, och ett försök i Vall 4.

Förna ansamlades speciellt i leden med rörsvingelhybrid och utebliven tredje skörd. Effekten av den uteblivna tredjeskörden på nästa års förstaskörd var genomgående måttlig, och endast signifikant i vall 3 och vall 4 (Fig. 2). Leden med enbart rörsvingelhybrid hade då en lägre avkastning än övriga fröblandningar speciellt i skördesystem S2. Åtminstone i tredje årets vall berodde

detta på mycket kraftiga angrepp av snömögel i leden med rörsvingelhybrid, oavsett skördesystem, i försöket i Länghem. Det är troligt att snömögelangrepp i rörsvingelhybriden också är förklaringen till den lägre avkastningen i led S2 i fjärde årets vall. Observera att Vall 3 i Länghemsförsöket var år 2010, vilket är samma år som Vall 4 i Refteleförsöket.



Figur 2. Avkastning i förstaskörden i L6-471. S1= två skördar och utebliven tredje skörd, S2= tre skördar per år. Medeltal av två försök i Vall 1 t.o.m. Vall 3, och ett försök i Vall 4.