

## Höstvete

Anders Ericsson, Hushållningssällskapet Västmanland

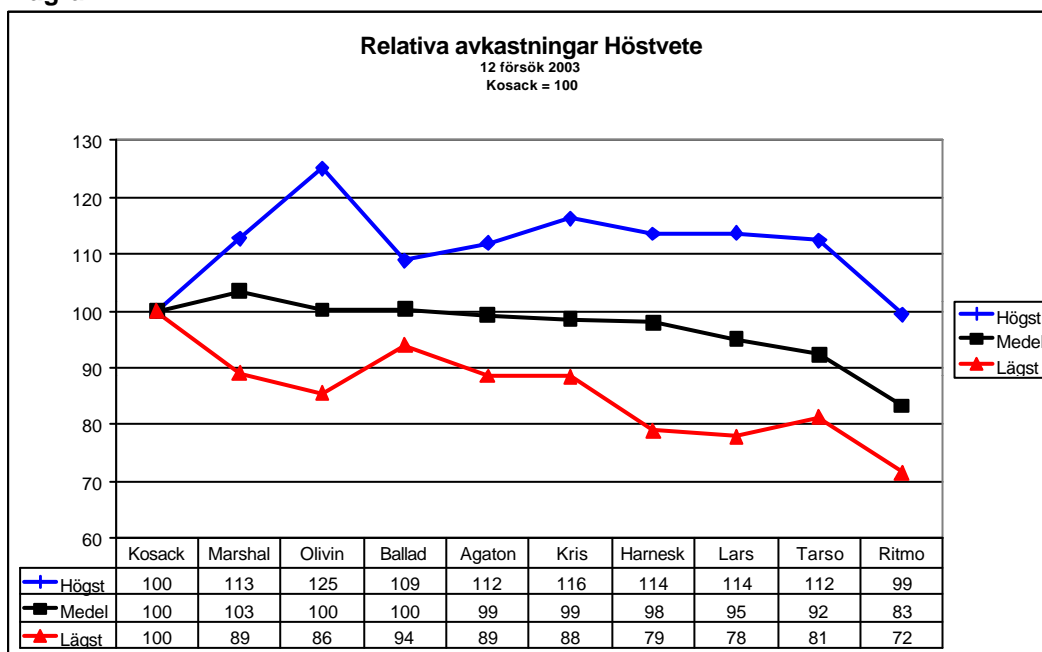
Som odlare bör man ha en mer-betalning på minst fem procent för Kosack, för att sorten ska kunna konkurrera med sorter som Olivin, Lars och Harnesk på brödvete-marknaden. För foderveteproduktion är Marshal förstahandsval i D-området samt i gynnsamma lägen i E- och F-områdena. Kvarnvetena Olivin och Harnesk är odlingssäkrast i F-området medan skillnaderna mellan sorterna är mindre i E-området.

Under torra till mycket torra förhållanden såddes 27 höstveteförsök på 18 platser inom det mellansvenska området under en vecka i mitten av september 2002. Uppkomsten var

dock inte liktidig. Vissa försök hade tur och fick regn och etablerade sig bra på hösten medan andra försök inte började gro förrän i slutet av oktober, då det endast var någon enstaka plusgrad, och brodden nådde inte dagsljuset förrän framåt våren. Denna stora variation i försökens etablering gör att avkastningen varierade stort mellan försöken, från 4850 till drygt 9000 kg/ha för mätaren Kosack. Dock var det endast fyra försök som blev så ojämna att resultaten inte tas med i sammanställningen.

I tabell 1 redovisas samtliga höstvetesorter som provades under året uppdelade i tre grupper, *marknadssorter*, *kommande intressanta sorter för området* samt *mindre intressanta sorter för området*, och

Diagram 1.



## Sorter

fortsättningsvis kommer främst marknads-sorterna att kommenteras.

Av tabellen kan man utläsa att det endast var Marshal som i medeltal överträffade Kosack under 2003 medan Olivin, Ballad, Agaton, Kris och Harnesk hade en avkastning i nivå med, eller strax under mätarens.

Lars, Tarso och framför allt Ritmo nådde ej upp till mätarens nivå.

Värdena i tabell 1 är, som redan nämnts, medelvärden men variationen mellan olika försöksplatser var stor. I diagram 1 visas de olika marknads-sorternas högsta och lägsta relativtal i förhållande till Kosack i ett urval

**Tabell 1. Höstvete. Avkastning 2003, obehandlat och behandlat.**

Sort	Relativ skörd Obehandlat	Relativ skörd Behandlat	Relativ skörd Medeltal
Kosack kg/ha	5954	6729	6360
rel.tal.	<b>100</b>	<b>100</b>	<b>100</b>
Marshal	103	102	103
Olivin	102	98	100
Ballad	102	99	100
Agaton	100	98	99
Kris	98	98	98
Harnesk	96	98	97
Lars	94	95	94
Tarso	92	91	92
Ritmo	81	85	84
Certo	101	101	101
Magnefik	102	98	100
Hadm 20276	98	96	97
Hurtig	97	96	97
Virke	97	94	96
Gigg	93	96	95
Kartesch	94	91	93
Gnejs	91	90	91
SW 48024	87	89	87
Uhro	85	83	84
Tommi	75	75	75
CWW 00/40	92	101	97
SW 48233A	97	95	97
Terje	90	90	91
Magnus	91	86	88
Grommit	85	89	87
Bristol	87	86	86
Agami	82	86	84
Ceb 98178	69	73	71

av försöken. Som synes har så gott som samtliga sorter haft skördar som såväl under- som överstigit mätaren med 10 % eller mer, undantagen är Ritmo som inte nått mätarens nivå i något försök samt Ballad som varken överträffat eller understigit mätaren med mer än 10 % i något försök. Detta visar att det är mycket viktigt att vara försiktig med att dra långtgående slutsatser ur enskilda försök, om man inte känner till förutsättningarna för försöksplatsen.

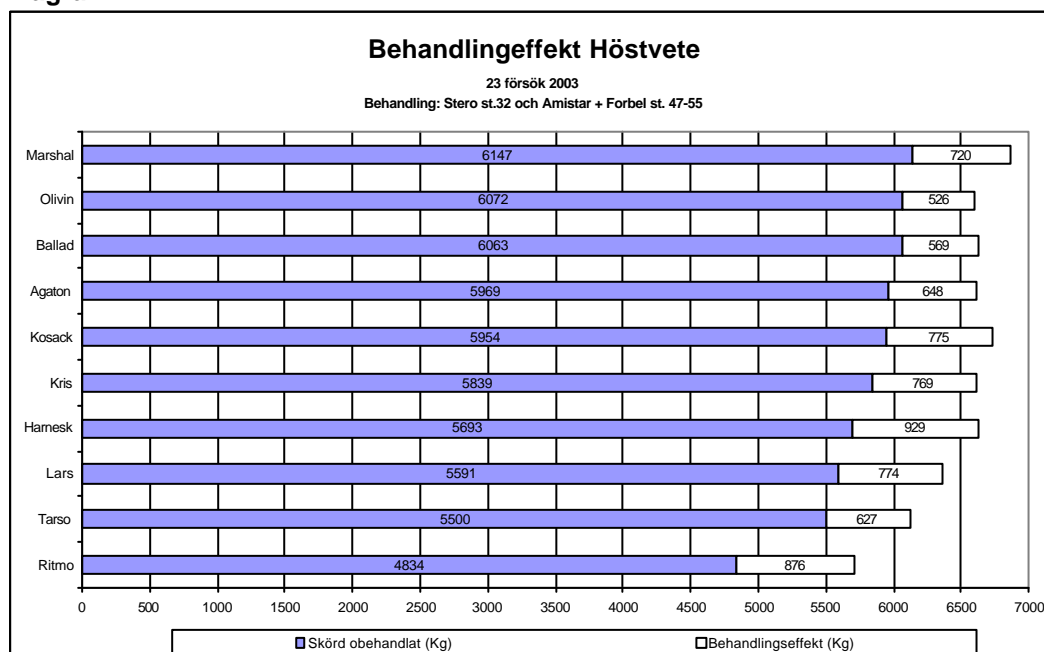
Effekten av en dubbelbehandling mot svamp varierade stort i årets försök, mellan 0 och 36 % för Kosack! Medelskördeökningarna för marknadssorterna framgår av diagram 2. Uttryckt i procent var behandlingseffekten störst för Ritmo och Harnesk med drygt 15 %, lägst för Olivin och Ballad med mindre än 10 %. Övriga sorter låg däremellan.

I tabell 2 redovisas marknadssorternas avkastning områdesvis de senaste tre åren,

samt deras femårsmedeltal. Gemensamt för samtliga områden är att Kosack hade ett relativt bra år 2003, d.v.s. övriga sorters relativtal för 2003 är lägre än deras respektive relativtal för femårsmedeltalet, vilket visar på Kosacks goda odlings säkerhet när omständigheterna är besvärliga. Trots det så är det endast i F-området som Kosack inte överträffas av flertalet sorter under 2003 och när man ser till de enskilda försöken så är det endast i två försök som Kosack är den högst avkastande sorten.

Denna bild blir än tydligare när man tittar på femårsmedeltalen. I **D-området** är foderbetesorterna Marshal och Agaton överlägsna övriga sorter. Ballad, Harnesk, Kris, Lars och Olivin överträffar alla mätaren med ca 5 % medan Ritmo, Stava och Tarso har en avkastning i nivå med mätaren. I **E-området** så har alla sorter, förutom Ritmo, Stava och Tarso, en avkastning som överträffar Kosack med ca 5 %. Olivin, Harnesk och Ballad är

Diagram 2.



## Sorter

de sorter som överträffar Kosack i **F-området**. Agaton, Kris, Marshal och Stava har en medelavkastning i nivå med Kosack, men variationerna mellan platser och år är stor. Lars och Tarso når inte riktigt upp till mätarens nivå. Ballard, Lars och Olivin överträffar

far alla Kosack i **G-området** men försöksmaterialet är litet.

Sammantaget innebär detta att det nya sortmaterialet stärker sina positioner och att Kosack får allt svårare att hävda sin plats. För brödveteproduktion är det naturligtvis

**Tabell 2. Höstvete. Avkastning 2001-2003 samt 5-årsmedeltal. Mätare: Kosack.**

Sort/Årtal	D-området				E-området				F-området				G-området
	2001	2002	2003	Medel 1999- 2003	2001	2002	2003	Medel 1999- 2003	2001	2002	2003	Medel 1999- 2003	Medel 1999-2003
Kosack kg/ha	8380	8380	6480	7500	7010	7160	6070	6600	6360	7980	6430	7040	5950
rel.tal	<b>100</b>	<b>100</b>	<b>100</b>	<b>100</b>	<b>100</b>	<b>100</b>	<b>100</b>	<b>100</b>	<b>100</b>	<b>100</b>	<b>100</b>	<b>100</b>	<b>100</b>
Agaton	123	100	104	109	115	103	100	105	84	112	99	100	
Ballad	110	101	105	106	99	99	104	103	113	104	98	103	105
Harnesk		92	102	105		103	101	105	99	115	95	106	
Kris	114	112	95	106	107	105	103	105	100	109	98	100	
Lars	102	112	93	104	103	105	103	107	91	111	89	97	107
Marshal	114	116	110	114	95	109	106	106	85	115	101	100	
Olivin	113	105	101	106	108	104	102	105	113	108	98	106	102
Ritmo	117	96	77	98	106	97	87	98	76	103	86	90	
Stava	104	96		99	95	98		98	107	99		98	
Tarso	108	99	98	100	101	99	92	97	94	103	91	95	95

**Tabell 3. Höstvete. Beståndsegenskaper och sjukdomskänslighet hos olika sorter. Femårsmedeltal från hela landet 1999-2003.**

Sort	Planttäthet Vår %	Strå- styrka %	Strå- längd cm	Mognad dagar
Kosack	95	93	104	322
Agaton	93	82	82	319
Ballad	97	91	95	321
Harnesk	93	88	74	319
Kris	93	89	73	319
Lars	94	79	88	317
Marshal	90	94	74	318
Olivin	94	89	89	319
Ritmo	87	90	77	319
Stava*	97	88	98	320
Tarso	95	94	77	317

\* 1999-2002

köparens önskemål som är avgörande för sortvalet, men sett till avkastning och odlings-säkerhet är Olivin förstahandsvalet i hela området. Harnesk som är en kommande sort har en avkastning i nivå med Olivin, men variationen mellan platser och år tycks vara större. Lars är ett gott alternativ framför allt i E-området men har också klarat sig bra i södra Dalarna, där alla G-områdets sortförsök i höstvetete legat. Tarso kräver merbetalning för att kunna konkurrera med de mer hög-avkastande sorterna, men får man det så är sorten intressant då Tarso tillsammans med Lars har den tidigaste mognaden av alla marknadssorter. För foderveteproduktion är Marshal förstahandsval i D-området, men också i gynnade lägen i E-området och södra F-området. Den har en mycket hög avkastningspotential, tidig mognad och god stråstyrka. I E-området som helhet är skillnaderna mellan sorterna relativt små och vilken av de nya sorterna man väljer är inte lika avgörande som i de övriga områdena. I F-området är brödsorterna Olivin och Harnesk de högst avkastande och därmed också

lämpliga fodersorter, men i gynnade lägen kan Marshal vara ett intressant alternativ medan Kosack fortfarande kan hävda sig på mer utsatta lokaler såväl som foder- som brödvete.

Sorternas bestånds- och kvalitetsegenskaper framgår av tabell 3 och tabell 4.

### Marknadssorter

**KOSACK (SW)** är en långstråig, sent mognande, vinterhärdig, stråstyv sort som ger säker avkastning. Den har relativt goda bakningsegenskaper och klassas som kvalitetsvete trots att proteinhalten är något låg och att sorten fältgror relativt lätt.

**AGATON (SW)** är en relativt kortvuxen fodersort med måttlig stråstyrka. Sorten har mycket hög avkastningsförmåga men vinterhärdigheten är något svag.

**BALLAD (SW)** är ett medeltidigt blandvete med medelmåttig kvalitet. Avkastningen är hög, strået är långt, stråstyrkan god och vinterhärdigheten bra.

**HARNESK (SW)** är en kortstråig, medeltidigt brödvetesort av "kosacktyp" med god

**Tabell 4. Höstvetete. Kvalitetsegenskaper hos olika sorter. Femårsmedeltal från hela landet 1999-2003.**

Sort	Liter-vikt g	Tusen-kornvikt g	Fall-tal sek.	Protein-halt % av ts	Huvudsakligt användnings- område
Kosack	808	43,0	271	11,9	Bröd
Agaton	761	46,5	276	11,4	Foder
Ballad	782	45,0	299	11,7	Foder/Bröd
Harnesk	774	41,9	314	11,7	Bröd
Kris	775	46,3	264	12,0	Foder/Bröd
Lars	796	48,2	263	12,1	Bröd
Marshal	743	45,5	163	11,4	Foder
Olivin	802	42,5	296	12,3	Bröd
Ritmo	738	44,4	285	11,8	Foder
Stava*	801	42,0	290	11,8	Bröd
Tarso	797	41,0	354	12,7	Bröd

\* 1999-2002

## Sorter

vinterhärdighet. Avkastningen är hög/mycket hög.

**KRIS (PI)** har ett mycket kort och styvt strå och mognar medeltidigt. Avkastningsförmågan är god men vinterhärdigheten är ej i nivå med mätaren. Kvaliteten är svag och sorten är främst ett fodervete.

**LARS (SSd)** är ett brödvete med medelgod vinterhärdighet och mycket tidig mognad. Strået är medellångt och något vekt. Avkastningen är hög, speciellt i E-området.

**MARSHAL (SW)** är ett kortstråigt, mycket stråstyvt tidigt mognande fodervete. Sorten har mycket god avkastningspotential, speciellt i D-området. Vinterhärdigheten är medelgod.

**OLIVIN (SSd)** är en högavkastande, vinterhärdig sort med god stråstyrka, medellångt strå och tidigare mognad än mätaren. Avkastningen är hög/mycket hög och kvalitetsegenskaperna är mycket goda.

**RITMO (SSd)** är en kortstråig, stråstyv sort med tidig mognad. Avkastningsförmågan är hög men vinterhärdigheten är otillräcklig vid stränga vintrar, speciellt i det nordliga odlingsområdet. Kvaliteten är ganska svag och sorten är främst avsedd för foder.

**STAVA (SW)** är en sen, vinterhärdig och stråstyv sort som är resistent mot stinksot. Avkastar i nivå med Kosack. Sorten har ungefär samma kvalitetsegenskaper som Kosack och klassas som kvalitetsvete.

**TARSO (SW)** är en tysk kortstråig och mycket stråstyv sort som mognar tidigt. Sorten övervintrar bra, men avkastningen är något lägre än hos mätaren. Tarso har mycket bra falltalsstabilitet och hög proteinhalt. Sorten klassas som kvalitetsvete.

## Övriga

**MAGNUS och GROMMIT** är endast provade ett eller två år eller är ej längre aktuella. Sortrepresentant Plantev AB.

**CERTO, UHRO, TOMMI, CWW 00/40, BRISTOL, AGAMI och CEB 98178** är endast provade ett eller två år eller är ej längre aktuella. Sortrepresentant Scandinavian Seed.

**MAGNEFIK, HADM 20276, HURDIG, VIRKE, GIGG, KARTESCH, GNEJS, SW 48024, SW 48233A och TERJE** är endast provade ett till två år eller är ej längre aktuella. Sortägare/Sortrepresentant Svalöf Weibull.