

Höstråg

Sven-Åke Rydell, Hushållningssällskapet Östergötland

Ett trendbrott är att många av årets testade sorter är populationsorter med bättre avkastning, men hybriderna har trots detta fortfarande högst avkastning. Bästa avkastning bland populationsorterna har Marcello medan Visello och Rorik ligger bra till bland hybriderna. Flera starka kort är på gång inom de närmaste åren både bland hybrider samt populationsorter.

Av de provade sorterna i tabellerna är hybriderna markerade med ett (H) efter namnet och övriga är populationsorter och Amilo är mätarsort. I tabell 1 redovisas skördenivåer inom våra olika områden, uppdelat på årsvis avkastning för de senaste 3 åren och medeltal för 2002-2005. Av marknadssorterna har Visello avkastat mycket bra i årets försök, men Marcello en ny populationsort från SSd har givet hybriderna en hårdnade match. Marcello börjar säljas hösten 2007 och kommer att ersätta Matador som i årets försök inte riktigt hängt med, delvis beroende på ganska kraftiga snömögelangrepp efter vintern som gav ett glesare bestånd.

De flesta sorter som har provats verkar ha bra vinterhärdighet i mellansverige. Rorik ligger lite lägre än dom andra och bör nog bara rekommenderas på områden i de södra delarna av vårt område. I år har vi redovisat egenskaperna i tabell 2 för område D-G inte rikssiffror som tidigare, undantaget är falltal som är rikssiffror på grund av få antal prover från detta område.

Askari som har testats fyra år i våra mellansvenska försök har varit stabil avkastningsmässigt men droppar något lite i

årets försök men har bra genomsnitts siffror. Kaskelott har haft en mycket stabil avkastning under de år som den har provats vilket visar på god odlingssäkerhet i vårt område. Kaskelott är ett bra alternativ vid lite senare sådd om man tror på bra avkastning kommande år.

Kvalitetssegenskaperna är relativt jämna för hybriderna, men var noggrann vid sådden. Grönskott ökar risken för mjöldryga vilket tyvärr har varit en av hybridernas nackdel. Detta jobbas det givetvis på hos våra förädlare. Scandinavian Seed lanserar pollen +, ett tyskt © märke. Principen är genom förädling få bättre pollinering utan inblandning av populationsorter. Visello är en av dessa sorter, som har testats i tre år i mellansvenska försök. Visello avkastar bra i vårt område framförallt i område F. En ytterligare fördel med Visello är dess höga falltal samt god falltalsstabilitet, men den har ett svagare strå än konkurrenterna.

SW jobbar givetvis även de på bättre pollinering hos sina hybrider något som vi alla kommer att få nytta av med mer odlings-säkra sorter. Ottarp är en av dessa sorter har testats tre år i våra försök och kommer troligen ut på marknaden 2008. Ottarp har bra stråstyrka hög skörd samt ett falltal som ser lovande ut.

Det finns fler sorter med i tabellen som inte är lika nära lansering men det är alltid intressant att se framåt och så får alla en möjlighet att följa dessa sorter i våra sortförsök. Evelo LPH 71 och LPH 75 är några av dom i detta fall populationsorter med imponerande avkastningssiffror detta år.

I tabell 3 återfinns avkastningssiffrorna för hela regionen av obehandlat samt behand-

lingseffekt av Stereo 0,8 l + Amistar 0,25. Behandlingen gav i år lägre skördeökningar mot medeltalet för flera år. Skördeökningen av behandlingen är inte allt, det är relativt vanligt med en klart bättre stråstyrka i be-

handlade rutor, se figur 1. Det skulle kunna förklaras av sena angrepp med rost, men även utan synliga rostangrepp ser vi denna stråstyrkeförbättring i vissa försök. Även tusenkornvikten påverkas positivt trots låga

Tabell 1. Höstråg. Avkastning årsvis 2004-2006 samt medeltal 2002-2006 Mätare: Amilo

Område	Sort/Årtal	D				E			
		2004	2005	2006	Medel 2002-2006	2004	2005	2006	Medel 2002-2006
Amilo	kg/ha	7880	7830	7360	7040	5640	7200	6770	6270
	rel.tal	100	100	100	100	100	100	100	100
	Askari (H)	115	123	113	117	123	120	113	118
	Kaskelott (H)	115	123	115	119	122	112	112	116
	Matador	108	104	85	101	107	98	92	100
	Ottarp (SW 02117) (H)	122*	128*	118	124	126*	121*	113	119
	Rorik (H)	117	116	115	117		113		117
	Visello (H)	121	116	118	120	116	115	117	116
	SW 02103 (H)	122*	121*	111	119	127*	122*	118	122
	Marcelo LPP 03		106	111	110		103	105	106
	Evelo LPH 71		119	119	121				
	Conduct LPP 02			108				103	
	LPH 75			112				120	
	SW 04156 (H)			123*				118*	

* Endast ett försök

Tabell 1. Höstråg. Avkastning årsvis 2004-2006 samt medeltal 2002-2006 Mätare: Amilo

Område	Sort/Årtal	F				G	
		2004	2005	2006	Medel 2002-2006	Medel 2002-2006	
Amilo	kg/ha	6330	5400	5020	5730	5010	
	rel.tal	100	100	100	100	100	
	Askari (H)	130	125	119	124		
	Kaskelott (H)	124	127	123	126	121	
	Matador	106	104	95	104	103	
	Ottarp (SW 02117) (H)	134	123	126	129		
	Rorik (H)	127	125		125		
	Visello (H)	133	134	130	132		
	SW 02103 (H)	128	127	125	127		
	Marcelo LPP 03		119	115	118		
	Evelo LPH 71		130				
	Conduct LPP 02			113			
	LPH 75			136			
	SW 04156 (H)			135*			

* Endast ett försök

Tabell 2. Höstråg. Egenskaper för rågsorter, område D-G medeltal 2002-2006

Sort	Planttät- hetvår %	Strå- styrka %	Strå- längd cm	Mognad dagar	Tusen- kornvikt g	Liter- vikt g	**Fall- tal sek.
Amilo	92	72	133	320	34,5	763	242
Askari (H)	97	67	129	320	34,1	749	214
Kaskelott (H)	95	71	129	320	33,1	741	195
Marcelo	99	69	123	321	36,2	755	249
Matador	89	68	129	320	33,7	754	199
Ottarp (H)	96	75	128	321	32,5	760	220
Rorik (H)	90	67	128	321	35,5	754	226
SW 02103 (H)	94	74	125	321	32,4	745	223
Visello (H)	97	61	120	322	35,4	756	253

** Falltal från område A-G på grund av få antal prov

Tabell 3. Höstråg. Behandlingseffekter i område D-G

Sort	2006		2002-2006	
	Relativ skörd Obehandlat	Behandlings- effekt i kg	Relativ skörd Obehandlat	Behandlings- effekt i kg
Amilo	kg/ha rel.tal	6230 100	5890 100	+280 +340
Askari (H)		115	118	+270
Kaskelott (H)		114	118	+480
Matador		91	100	+210
Marcelo		110	110	+310
Ottarp (H)		117	122	+430
Rorik (H)		119	118	+330
Visello (H)		119	121	+530
SW 02103 (H)		116	121	+500

behandlingseffekter 1,5 till 2,5 g höjning av redovisas i figur 2. Hybridsorterna har alla en högre avkastningsnivå än populations-sorterna. Det dyrare utsädet gör dock att hybridsorterna vanligtvis odlas på de lite bättre jordarna, men även de flesta försök som har legat på sandjordar har betalat merkostnaden. Ett försök att få detta på siffror är tabell 4. Här är alla försök som har legat på jordar med < än 5,0 ler redovisade för sig. Skillnaderna mellan hybrid och populationssort blir mindre men det är få försök på dessa jordar så viss försiktighet i tolkningen är på sin plats.

Tabell 4. Höstråg. Avkastning vid olika lerhalt

Sort		2002-2006	
		Skörd kg vid < 5,0 % ler	Skörd kg vid > 5,0 % ler
Amilo	kg/ha	6870	5970
	rel.tal	100	100
Askari (H)		117	122
Kaskelott (H)		116	122
Ottarp (H)		118	127
Marcelo		111	112
Matador		108	106
Rorik (H)		120	122
SW 02103 (H)		118	126
Visello (H)		125	127

Sortbeskrivning

AMILO (SW) är en polsk långstråig populationsort med god stråstyrka och god vinterhärdighet. Sorten har mycket bra fältgröningsresistens och bra vinterhärdighet, klarar ofta sen sådd bra.

ASKARI (SSD) är en tysk hybridsort med hög avkastning. Sorten verkar ha god odlingssäkerhet i mellansverige, medellång sort med något sämre stråstyrka och något lägre falltal.

KASKELOTT (SW) är en svensk-tysk hybridsort med hög avkastning, medellång och god stråstyrka. Sorten verkar ha god odlingssäkerhet i mellansverige. Falltal är medellågt.

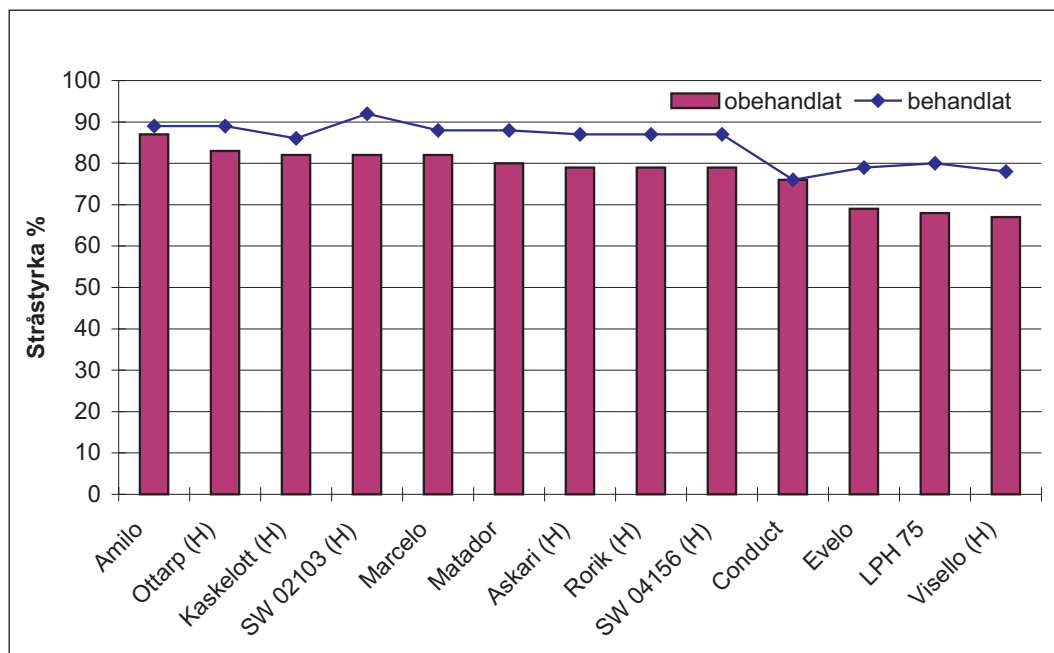
MATADOR (SSD) är en tysk populationsort. Den har något högre avkastning än Amilo, men lägre falltal. Sorten har ett kort strå men något sämre stråstyrka. Kommer troligen att ersättas av Marcello.

MARCELO (SSD) är en tysk populationsort med klart bättre avkastningsförmåga än Amilo och Matador. Sorten har medellångt strå och men en något lägre stråstyrka. Falltal ser lovande ut, lanseras 2007.

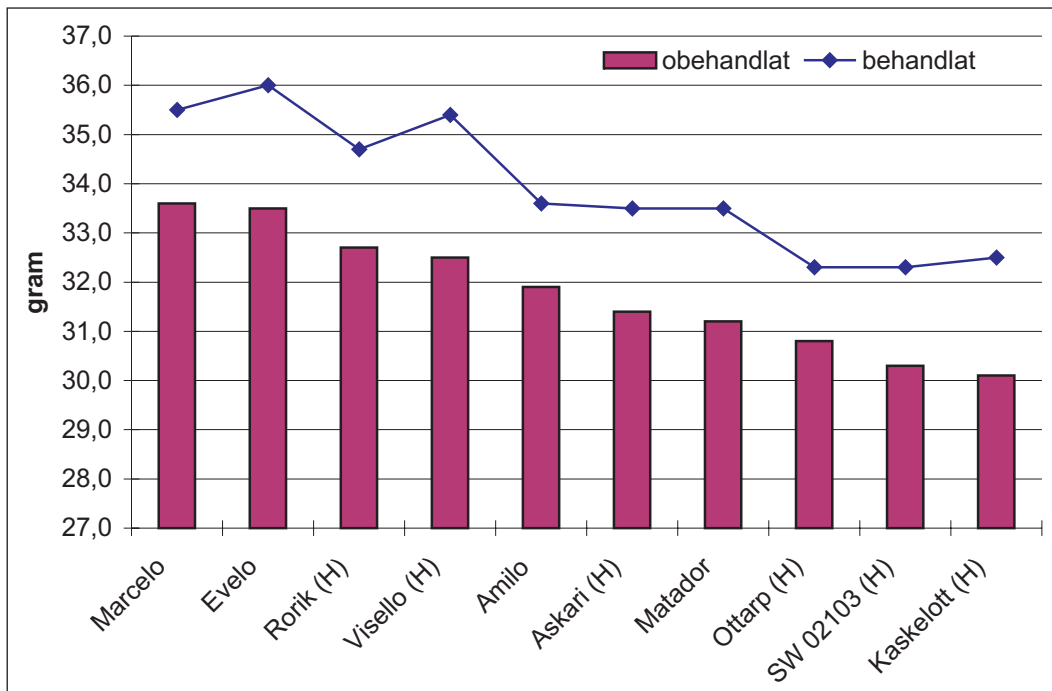
OTTARP (SW) är en svensk hybridsort med hög avkastningsförmåga. Sorten har medellångt strå och god stråstyrka. Falltalet stabilitet som ser lovande ut, lanseras troligen 2008.

RORIK (SW) är en svensk-tysk hybridsort med hög avkastningsförmåga. Sorten har medellångt strå och god stråstyrka. Falltal i mellan klass, troligen passar sorten bäst i södra delen av vårt område.

VISELLO (SSD) är en tysk hybridsort med hög avkastning. Sorten verkar ha god odlingssäkerhet i mellansverige, kort sort med något sämre stråstyrka men bra falltal.



Figur 1. Stråstyrka råg 2006.



Figur 2. Tusenkovn 2002-2006.