

# Vårvete

*Anders Ericsson, Hushållningssällskapet Västmanland*

- **Triso är alljämnt den högst avkastande marknadssorten i hela området. Vinjett har cirka 5% lägre avkastning än Triso men har en något tidigare mognad.**
- **Quarna är en intressant högproteininsort för kontraktsodling.**
- **Nya sorter med hög skörd eller tidig mognad väntar runt hörnet, men kraven på kvalitet och avkastning gör det svårt att etablera nya sorter på en relativt liten marknad.**

Tio stycken sortförsök med vårvete genomfördes under säsongen 2006 i det Mellansvenska området, omfattande totalt elva sorter. Sådden blev senare än normalt och skedde mellan den nionde och den trettonde maj, med undantag för de två försöken i väster som såddes i slutet av april. Den sena sådden gav inte de bästa möjligheterna för en riktigt hög skörd men skördenivån blev trots det bra, med en variation från drygt 8 ton till 4,5 ton. Skörden skedde under en två veckors period från den 25/8 till den 6/9 under skapliga förhållanden men med ganska hög vattenhalt på några platser.

I tabell 1 redovisas medelavkastningarna från årets försök. De nya sorterna Trappe och Ashby hade under året en överlägsen avkastning som överträffade mätaren Vinjett med mer än 10%! Triso, Kadrilj och Kronjet hade en avkastning strax över eller i nivå med mätaren medan CH211-12529 och Taifun båda avkastade strax under. Quarna, hade en avkastning på knappt 90 % av mätaren medan de tidigt mognande sorterna Bjarne och Anniina, som endast har provats i sveaområdet, hade en väsentligt lägre avkastning. Den blockvisa behandlingen med Comet och

Proline som regelmässigt görs i försöken för att belysa sorternas känslighet för svampsjukdomar gav små utslag detta år och inga skillnader mellan sorterna kunde utläsas.

Marknadssorternas proteinhalter i årets försök kan utläsas i figur 1. Som väntat så har Quarna en proteinhalt som ligger 1-2 % över de övriga sorterna och klarar 13 % i samtliga försök medan övriga sorter har det lite svårare och det är endast i fyra försök som alla marknadssorter klarar 13 %.

Sambandet mellan skörd och proteinhalt åskådliggörs i figur 2 där kväveskörden i kärnan redovisas för samtliga sorter i årets sortförsök. Som synes så är skillnaderna små mellan flertalet sorter trots att skördeskillnaderna är stora. Det skiljer exempelvis cirka 25 % i skörd mellan Trappe och Quarna men mängden upptaget kväve är lika stort, vilket naturligtvis hänger ihop med att Quarνας höga proteinhalt kompenserar för den lägre skörden. Det visar vilken stor genetisk variation det finns i vårvetematerialet men framförallt behovet av att följa upp sortprovingen med gödslingsförsök, för att se om de högvastande sorterna har potential för att uppnå önskvärda proteinhalter.

I tabell 2 redovisas sorternas flerårsmedeltal samt områdesvisa resultat för de senaste tre åren. Som synes är Triso den högst avkastande marknadssorten i alla områden. Den kommande sorten Kadrilj ligger på samma nivå som Triso medan Vinjett avkastar 4-5% lägre. Quarna avkastar cirka 10 % lägre än de högst avkastande sorterna och är mest intressant för kontraktsodling och i odlingar där det kan vara svårt att nå upp till fastställda proteinhaltsmål. Övriga sortegenskaper redovisas i tabell 3.

**Sortbeskrivning, marknadssorter**

**VINJETT (SW)** mognar medeltidigt och är ganska stråstyv. Avkastningen är hög, proteinhalten medelhög och falltalet något lågt.

**QUARNA (SSd)** är en ny, kortvuxen och mycket stråstyv, högproteinsort. Mognaden är relativt tidig, falltalet bra och avkastningen måttlig. Sorten är framförallt avsedd för specialkontrakt.

**TRISO (SSd)** är en tysk, medelsen och stråstyv sort med mycket hög avkastning. Proteinhalten är medelhög och falltalet är något lågt.

**Övriga sorter**

**KADRILJ (SW)** är en ny medellång sort med god stråstyrka. Falltal är något lågt, proteinhalten är medelhög och avkastningen är mycket god. Lansering tidigast 2008

**KRONJET (SW)** är en ny medellång sort med god stråstyrka. Falltal och proteinhalt är bra och avkastningen är mycket god men kvalitén ojämn. Sorten kommer ej att uppförkas.

**ANNINA och TAIFUN (SSd)** provas för 2:a året.

**BJARNE (SW)** provas för 2:a året.

**CH211-12529 och TRAPPE (SSd)** provas för 1:a året.

**ASHBY (PI)** provas för 1:a året.

**Tabell 1. Vårvete. Avkastning 2006. Område D-G Obehandlat och behandlat. Mätare: Vinjett**

	Rel.-skörd Obeh	Rel.-skörd Beh	Rel.-skörd Medeltal
Vinjett Kg/ha	5660	5760	5710
	<b>100</b>	<b>100</b>	<b>100</b>
Trappe	112	116	114
Ashby	111	112	111
Triso	103	103	103
Kadrilj	102	102	102
Kronjet	99	102	100
CH211-12529	98	97	98
Taifun	96	101	98
Quarna	90	87	88
Bjarne*	80	80	80
Anniina*	74	74	74

\* Endast med i Sveaförsöken

**Tabell 2. Vårvete. Avkastning årsvis 2004-2006 samt medeltal 2002-2006 Mätare: Vinjett**

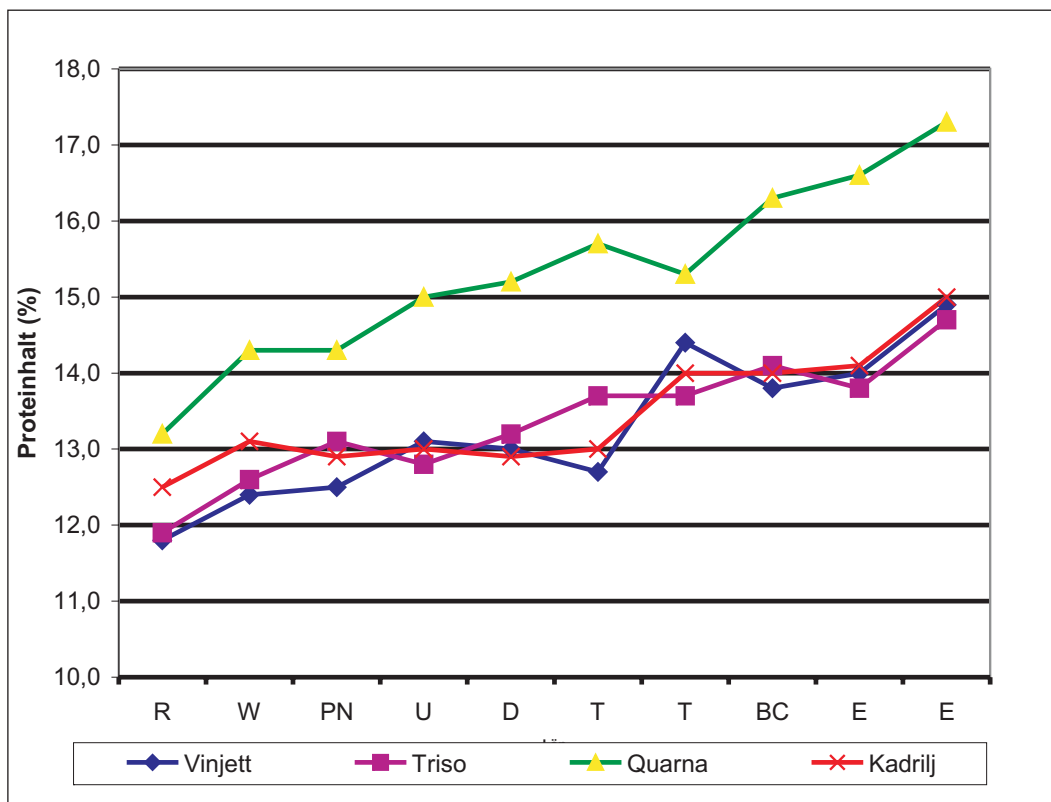
Sort/ Årtal	D-området				E-området				F-området			
	2004	2005	2006	Medel 2002- 2006	2004	2005	2006	Medel 2002- 2006	2004	2005	2006	Medel 2002- 2006
Vinjett	100 = 7180	100 = 7710	100 = 6450	100 = 6610	100 = 5490	100 = 6080	100 = 5730	100 = 5390	100 = 7380	100 = 7250	100 = 6250	100 = 6600
Kadrilj	104	104	102	105	105	107	97	103	104	103	104	104
Quarna	89	93*	85	91	93	94	92	93	92	93	90	93
Triso	102	102	100	105	105	103	100	104	105	106	105	106

\* Endast ett försök

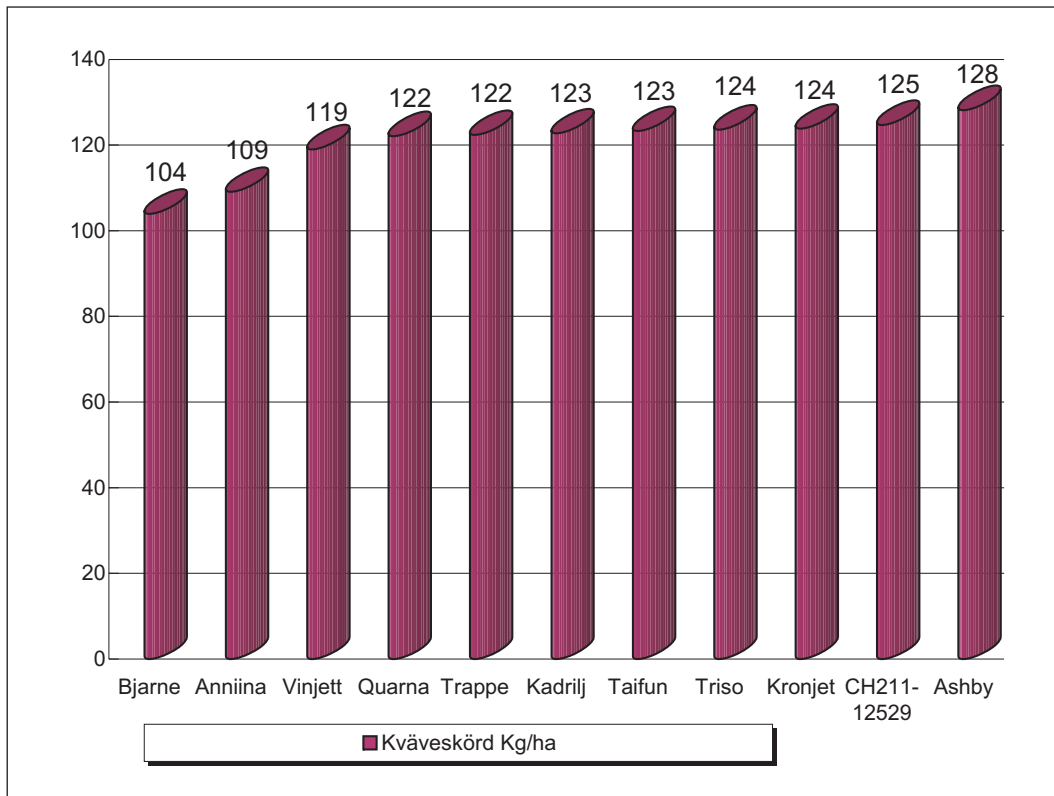
Tabell 3. Vårvete. Bestånds- och kvalitetsegenskaper. Femårsmedeltal från Mellansverige 2002-2006 (Område D-G)

Sort	Stråstyrka, %	Strå-längd cm	Mognad dagar	Vattenhalt vid skörd %	Liter-vikt g	Tusen kornvikt g	*Fall-tall sek.	Protein-halt %
Vinjett	79	85	112	19,6	765	38,5	213	12,9
Kadrilj	89	81	112	19,2	772	42,0	224	12,8
Quarna	95	78	111	19,4	782	40,0	242	15,4
Triso	80	87	114	20,7	782	40,3	231	12,9

\* Falltal från hela riket



Figur 1. Proteinhalt Vårvete. 10 försök i Mellansverige 2006. Medeltal obehandlat-behandlat.



Figur 2. Vårmete. Kväveskörd kg i kärna. 10 försök i Mellansverige 2006.