

## Ärter

*Marcus Eriksson, Hushållningssällskapet, HS Konsult*

**Sortförsöken i ärter har på de flesta platserna resulterat i normala till höga skördar trots den torra och varma juli. Clara har i år avkastat nästan 10 % över sitt flerårsmedel, Crackerjack ligger ca 10 % under medan övriga sorter har avkastat i nivå med sina flerårsmedeltal. Tinker har avkastningsmässigt presterat bra i år igen, svagheten är att den är något låg vid skörd. Avkastningsstabiliteten samt den höga proteinskörden per hektar gör den ändå till ett bra val bland nuvarande marknadssorter. Den sort som har bäst tröskbarhet är fortfarande Clara, med årets skördesiffror tar den dessutom in något på de högavkastande sorternas flerårsmedel.**

I år fanns det sex sortförsök i ärt i Mellansverige och de etablerades från senare delen på april till början på maj. I början av maj var temperaturen något under normal för att i skiftet till juni bli något över normal. Den torra och varma period som inleddes i början av juli gjorde att många bruksodlingar inte klarade av att mata fram alla baljnivåer och de nivåer som gick fram hade väldigt korta baljor. Samtliga försök klarade sig dock bra fram till skörd och det var endast ett som torkan tagit ordentligt på. Fem av sex försök skördades i mitten av augusti och det sista skördades i början på september. Skördarna var normala till höga (3340-6260 kg/ha) i samtliga försök utom i C-län där torkan reducerat skördarna till låga (2340-3140 kg/ha).

Mätaren Clara har återtagit mark i avkastningsjämförelserna i årets försök, den ligger ca 10 % över sitt flerårsmedel i år. Crackerjack har presterat ca 10 % under sitt flerårsmedel och ser därmed ut att vara

den sort som lider mest av torra och varma förhållanden. Stjälkegenskaperna med lite kortare stjälk och sämre stjälkstyrka har gjort att den dessutom i en del försök blivit väldigt låg vid skörd. Övriga marknadssorter ligger i närheten av sitt flerårsmedel i hektarskörd, jämfört med Clara har de däremot en lägre relativ skörd i år (t ex Rocket). Tinker ser ut att vara marknadens stabilaste sort avkastningsmässigt, stjelkegenskaperna lämnar dock en del att önska. Av marknadssorterna är det Clara som har bäst stjelkegenskaper och är därmed den sort man ska välja om man prioriterar tröskbarheten. Årets medelavkastningar inom försökssamarbetet jämförs med flerårsmedeltalet områdesvis i tabell 1.

Onyx och Mancha fortsätter att prestera bra skördar och har förhållandevis goda stjelkegenskaper. Mancha har under sina två år i försök dessutom haft mycket bra proteinhalt. I år har fyra nya sorter testats i serien men alla har inte varit med i samtliga försök. De nya sorterna har detta år bra skörd och bättre stjelkegenskaper än många av marknadssorterna. Intressantast, både vad gäller avkastning och sortegenskaper verkar SW Ingrid som dock endast provats på tre platser.

Likt tidigare år är det viktigt att påpeka sorternas stora variation i tusenkornvikt (217-277g). Denna skillnad gör att utsädesmängden måste anpassas efter sort. Faust med den lägsta tusenkornvikten behöver en utsädesmängd på ca 230 kg/ha vid normal utsädeskvalitet för att etablera ett bra bestånd (100 grobara/m<sup>2</sup>). För att nå upp till samma antal grobara/m<sup>2</sup> av sorten Tinker med tusenkornvikten 270 g och samma grobarhet behöver utsädesmängden vara ca 280 kg/ha. Samtliga kvalitetsegenskaper presenteras i tabell 2.

Proteininnehållet i de olika sorterna varierar mellan 20,5 % till 23,1 %. Odlar man ärter till eget foder är proteinskörden en viktig parameter att ta hänsyn till vid sortval., proteinskörden per hektar redovisas i figur 1.

### Sortbeskrivningar

**CLARA (SW)** odlas som både matärt och foderärt. Sorten har bra kvalitetsegenskaperna, bra stjälkstyrka och höjd vid skörd. Avkastningen ligger på flerårsmedel klart efter de andra sorterna. Fröet är bland de mindre av marknadssorterna och proteinhalten medelhög.

**CRACKERJACK (SSd)** är en grönbröig ärt som kommer säljas till vårsådd 2011. Sett till flerårsmedel avkastar den mycket bra, den har däremot haft det tufft i år. Den har en hög tusenkornvikt och proteinhalt. Stjälkstyrkan är bland de svagare och höjd vid skörd är lägsta bland de sorterna som nu är i prov.

**FAUST (SSd)** har sett till flerårsmedel avkastning som mätaren. Sorten mognar något tidigare,

har lite sämre stjälkstyrka samt höjd vid skörd. Fröet är mindre och har en låg proteinhalt.

**ROCKET (SSd)** är en ärt med hög avkastningspotential. Sorten har medelgod stjälkstyrka och höjd vid skörd. Fröet är dock litet och har låg proteinhalt.

**TINKER (SW)** har stabilt hög avkastning i försöken. Fröet är stort och har medelhög proteinhalt. Den är något svag i stjälken och tappar lite höjd vid skörd jämfört med de högsta sorterna.

**MANCHA (SW)** provad i två år med bra resultat. Bra skörd kombinerat med bra stjälkenskaper och hög proteinhalt.

**ONYX (SSd)** har provats i tre år och har de åren haft höga skördar. Den har goda stjälskenskaper och en proteinhalt något under mätaren.

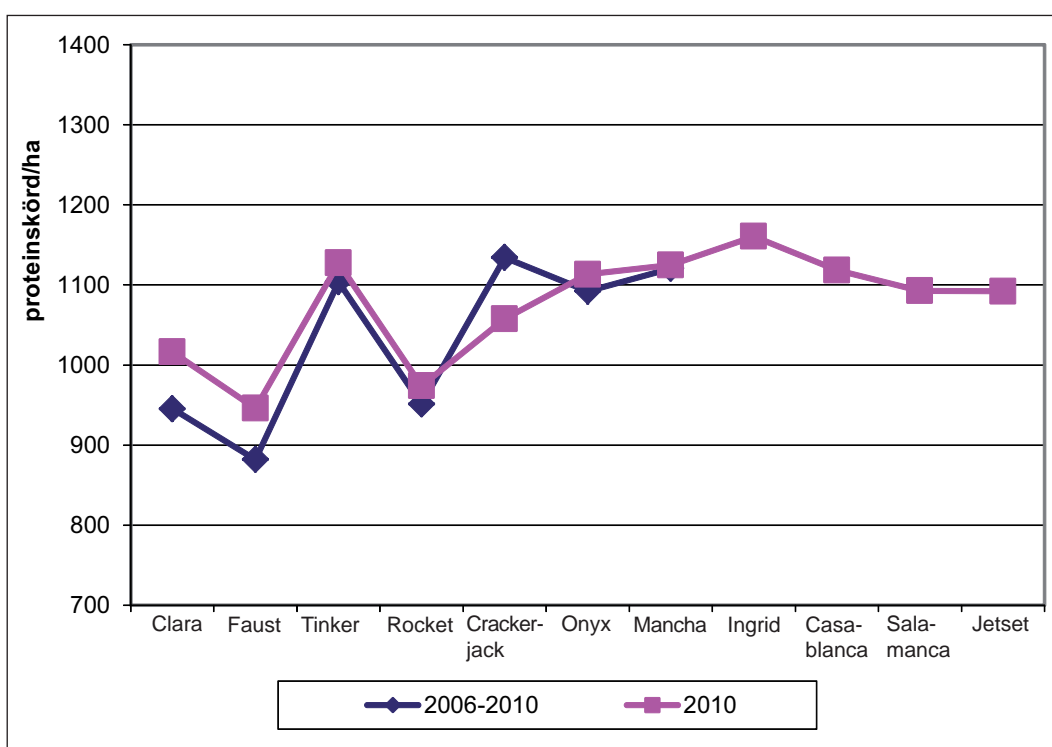
**SW INGRID, CASABLANCA (SW), SALAMANCA (SW)** samt **JETSET (SSd)** var med för första året i år.

**Tabell 1. Medelavkastning områdesvis 2006-2010 samt medelavkastning 2010, kg/ha och rel.tal. Mätare Clara**

Område Sort/Årtal	D-G 2010	D 2006-2010	E 2006-2010	F 2006-2010	D-G 2006-2010
Clara (SW) kg/ha	4 620	5 270	3 870	3 640	4 220
rel.tal	<b>100</b>	<b>100</b>	<b>100</b>	<b>100</b>	<b>100</b>
Crackerjack (SSd)	98	115	111	123	116
Faust (SSd)	93	100	99	99	100
Rocket (SSd)	98	108	102	119	110
Tinker (SW)	105	111	110	123	114
Mancha (SW) (2 år)	100	111	107	114	110
Onyx (SSd) (3 år)	108	119	112	126	119
Casablanca (SW) (1 år)	101				
Jetset (SSd) (1 år)	104				
Salamanca (SW) (1 år)	100				
SW Ingrid (1 år)	107				

**Tabell 2. Kvalitetsegenskaper 2006-2010 för område D-G. Höjd vid skörd, hela landet**

Sort	Stjälkstyrka (100-0)	Stjälklängd (cm)	Höjd vid skörd * (cm)	Protein-halt (%)	Tusen-kornvikt (g)	Vatten-halt vid skörd (%)	Mognad (dagar)
Clara (SW)	68	75	50	22,4	229	18,3	102
Crackerjack (SSd)	43	74	37	23,1	277	18,3	102
Faust (SSd)	42	75	43	21,0	217	17,5	99
Rocket (SSd)	56	76	43	20,5	219	17,9	101
Tinker (SW)	50	78	40	22,9	270	18,2	101
Mancha (SW) (2 år)	56	77	50	24,1	266	17,8	100
Onyx (SSd) (3 år)	61	75	47	21,8	266	17,9	102
Casablanca (SW) (1 år)			46	23,9	283		
Jetset (SSd) (1 år)			46	22,8	251		
Salamanca (SW) (1 år)			46	23,7	256		
SW Ingrid (1 år)			58	23,4	287		



Figur 1. Proteinskörd per hektar 2006-2010 samt 2010 enskilt.