

## Höstvete

*Anders Ericsson, Hushållningssällskapet, HS Konsult*

- **Herford är det klart högst avkastande fodervetet i D-området.**
- **Harnesk, Opus och Hereford är avkastningsmässigt tämligen likvärdiga i E- och F områdena, men Hereford varierar mest.**
- **Ellvis är det högst avkastande brödvetet i området.**
- **Olivin och Kranish följer strax efter Ellvis och förefaller odlingssäkrare.**
- **Flera högtintressanta högvastande sorter är på ingång.**

Under skiftande förhållanden såddes 19 försök i serien L7-101 (marknads och sedan tidigare provade sorter) och sex i serien med förstaårssorter (L7-1017). Försöken kom i marken mellan den 19:e och den 28:e september vilket får betecknas som normalt för de senaste åren, även om det är något efter optimal tidpunkt. Under vinterns långvariga snötäcke på otjälad mark drabbades fyra av försöken av så kraftiga utvintring att de kasserades på våren. En torr april och en torr och sval inledning av maj gjorde att de ofta tunna bestånden inte fick så mycket hjälp att bestocka sig och många försök såg tunna ut hela säsongen. Det var därför ingen överraskning att årets medelskördar blev lägre än medeltalet för de fem senaste åren, speciellt då den mycket varma perioden i juli drev på mognaden rejält. Skörden genomfördes i andra halvan av augusti efter att ostadigt väder bromsat upp skördearbetet i början av månaden. Högst skörd i ett enskilt försök uppnåddes på Vreta Kloster i Östergötland följt av Odensbacken i Örebro och Moholmen i Skaraborg. I figur 1 redovisas medelavkastningen för mätaren

Sortblandning (Olivin, Harnesk, Ellvis och Opus) i samtliga försök.

I tabell 1 redovisas alla sorter som provats i den regionala provningen under året, uppdelat i grupper. I grupp 1, som omfattar de ledande marknadsorterna, avkastade de foderinriktade Hereford, Harnesk och Opus bäst, följt av Mulan och brödvetena Olivin och Kranish. Boomer sladdar därefter och alla hårdast drabbad av vintern var Ellvis, förmodligen under inverkan av ett dåligt försöksutsäde.

I figur 2 och 3 redovisas ett urval av sorternas medelavkastning försöksvis. I figur 2 så visas tydligt att Boomer hade svårt att hänga med sina brödvetekonkurrenter på flertalet platser medan Kranish och Olivin är betydligt mer jämbördiga. Fodersorterna i figur 3 visar upp en mer komplex bild men man kan se att Herford avkastar mycket bra i Öster- och Västergötland medan Harnesk och Opus har sina bästa relativa avkastningar lite längre norrut. Mulan ligger generellt något lägre och att observera är att Hereford inte provades i ett antal försök norr om Mälaren, så jämförelsen haltar något.

I den följande lilla gruppen där ”bäst före datum” snart gått ut visar Kosack att sorten trots allt hänger med i de odlingsområden där den provats medan Gnejs och Oakley inte gjorde det och åtminstone Oakley har en svag vinterhärdighet som förklaring till den svaga avkastningen.

Den tredje gruppen består av nya sorter med lovande avkastningar och/eller intressanta kvalitéer, där de fyra högst avkastande främst är avsedda för foder/stärkelse medan Event är ett högkvalitetsvete. Ovanstående sorter kommer tillsammans med det ännu

Tabell 1. Höstvetete. Avkastning 2010 Område D-G Obehandlat och behandlat

Sort		Provas i område	Antal försök	Relativ skörd Obehandlat	Relativ skörd Behandlat	Relativ skörd Medeltal
Sortblandning	kg/ha	D, E, F, G	21	7 590	7 640	7 680
	rel.tal			<b>100</b>	<b>100</b>	<b>100</b>
Sej Hereford	SW	D, E, F*2	10	105	102	104
SW Harnesk	SW	D, E, F, G	21	102	107	104
Mon Opus	SSD	D, E, F, G	15	103	104	103
NS Mulan	SSD	D, E, F, G	15	99	101	100
Olivin	SSD	D, E, F, G	21	99	101	100
HAD Kranich	SW	D, E, F, G	15	98	101	99
DSV Akteur	SSD	D, E, F	13	96	98	97
PBIS Boomer	SW	D, E, F	13	91	93	92
Br Ellvis	SSD	D, E, F, G	15	83	83	83
SW Kosack	SW	F,G *1	6	98	104	101
SW Gnejs	SW	D, E, F	13	91	96	93
CPBT Oakley	SW	D, E, F*2	10	90	93	92
BayWa Inspiration	SW	D, E, F	8	106	104	105
SW Loyal	SW	D, E, F,G	15	101	105	103
Abed Audi	SSD	D, E, F	13	101	101	102
SW Aurora	SW	D, E, F	6	102	102	101
BayWa Event	SSD	D, E, F	8	96	98	97
SW 56884	SW	D, E, F	6	111	114	112
KWS Julius	SW	D, E, F	6	110	111	110
SW 57008	SW	D, E, F	6	109	113	110
NS Hymac H	SSD	D, E, F	6	108	107	107
KW 33-44-5-05	SSD	D, E, F	6	106	107	106
RAGT R10650 Frontal	SSD	D, E, F	6	107	105	106
SW Nimbus	SW	D, E, F	6	100	105	103
Stru 061884	SSD	D, E, F	8	102	102	102
SW Cumulus	SW	D, E, F	6	101	102	102
DSV Discus	SSD	D, E, F	8	99	99	99
RAGT Premio	SW	D, E, F	6	86	87	86
KWS W165	SW	D, E, F	6	106	110	108
SW 75107	SW	D, E, F	6	105	111	108
Nord 4055/12	SSD	D, E, F	6	108	107	107
SW 75032	SW	D, E, F	6	106	107	106
SW 75127	SW	D, E, F	6	102	107	104
CM 6359	SW	D, E, F	6	105	102	103
SW 57484	SW	D, E, F	6	101	101	101
RAGT 10757	SSD	D, E, F	6	101	100	100
Nic Henrik 03-3116B	SSD	D, E, F	8	96	97	96
Br 5251d34 Contact	SW	D, E, F	6	91	97	94
SU Lahertis	SSD	D, E, F	8	91	93	92
SW Lans	SW	D, E, F	8	89	95	92
KWS W156	SW	D, E, F	6	89	90	90
IGF 830	SSD	D, E, F	8	89	85	87
Br Asano	SSD	D, E, F	8	80	85	82

\*1 Endast Sveaförsöken.

\*2 Endast ett försök i Sveaförsöken.

färskare sortimentet i den 4:e gruppen att provas vidare, medan den 5:e gruppens sorter förmodligen försvinner ur provning på grund av för svag avkastning eller bristande kvalitetsegenskaper.

De planmässiga svampbehandlingarna av halva försöken gav i år låga och osäkra utslag och redovisas därför inte.

I tabell 2 redovisas flerårsmedeltal samt de senaste tre årens medelskördar områdesvis. Nedan kommenteras tabellen områdesvis.

**Område C.** I område C ligger det 1 försök/år i Mellansvensk regi medan övriga försök ingår i Animaliebältets försöksregion. För ytterligare information om C-området hänvisas till Animaliebältets försöksrapport.

**Område D.** I D-området så är Hereford den klart högst avkastande fodersorten, såväl 2010 som i femårsmedeltal, medan Opus och Skalmjeje (ej provad 2010) är mer beprövade alternativ. Ellvis har den högsta medelavkastningen av brödsorterna och är ett bra alternativ till Olivin och Kranish, under förutsättning att årets svaga vinterhårdighet var en tillfällighet beroende på svagt utsäde!

**Område E.** I det västra E-området så är skillnaderna mellan sorterna mindre, men även här är Hereford, tillsammans med Harnesk, den högsta avkastande sorten 2010. Skalmjeje har det högsta 5-års medeltalet före foderkollegan Hereford och Ellvis är även här den högst avkastande brödsorten (se D-området)

**Tabell 2. Höstvetete. Avkastning områdesvis 2006-2010 samt 5-årsmedeltal. Mätare: Sortblandning**

Sort/Årtal	Omr C	Område D				Område E			
	Medel 2006- 2010	2008	2009	2010	Medel 2006- 2010	2008	2009	2010	Medel 2006- 2010
Sortbl. kg/ha	7 110	12 340	10 010	9 470	9 880	7 990	6 820	7 300	7 690
rel.tal	<u>100</u>	<u>100</u>	<u>100</u>	<u>100</u>	<u>100</u>	<u>100</u>	<u>100</u>	<u>100</u>	<u>100</u>
Boomer	99	94	100	93	97	81	98	87	91
Ellvis	102	102	103	91	103	104	103	88	104
Harnesk	97	104	94	97	99	101	103	106	98
Hereford	109	105	108	111	113	91	109	106	104
Kranich	91	89	106	99	100	94	98	99	98
Mulan	97	87	101	101	99	99	98	99	103
Oakley	106	112	105	99	110	108	101	93	104
Olivin	100	93	98	96	98	90	102	102	100
Opus	102	102	104	102	104	104	100	99	101
Akteur	103	83	97	94	95	96	95	94	96
Gnejs	98	98	98	88	98	101	99	91	99
Kosack									
Skalmjeje	101	97	103		103	106	98		106

\*\* Endast provad norr om Mälaren i ett fåtal försök

**Område F.** I F-området så är skillnaderna än mer utjämnade. Under 2010 gav Opus och Harnesk den högsta skörden medan ett flertal sorter hamnade kring mätarens nivå. Även sett över flera år har Harnesk och Opus den högsta avkastningen men skillnaderna till följande sorter är då ännu mindre. Högst relativt av brödvetesorterna har faktiskt den gamla sydsvenska sorten Gnejs men sorten är endast provad i ett fåtal försök norr om Mälaren och huvudalternativen för brödvete i området är Olivin, Elvis och Kranish.

**Område G.** Endast femårsmedeltalet redovisas då det endast skördas ett höstveteortförsök per år i området. Harnesk är den högst avkastande sorten och är förstahandsvalet för foderproduktion. Olivin och Kosack är ungefär likvärdiga avkastningsmässigt för brödveteproduktion.

Sorternas kvalitets- och beståndsegenskaper redovisas i tabell 3 och 4.

### Sortbeskrivningar

**SORTBLANDNING** består 2010 av en blandning av Olivin, Harnesk, Elvis och Opus. Blandningen är komponerad för att ge så lite mellanårsvariationer som möjligt och för att fungera över hela landet. Sorterna kan bytas ut mellan åren.

**AKTEUR (SSd)** är ett medellångt, tidigt mognande brödvete med hög proteinhalt och stor kärna. Avkastningen är medelgod. Klassas som E-vete.

**BOOMER (SW)** är en tidig tysk kortvuxen brödvetesort med medelgod avkastning och vinterhärdighet. Stråstyrkan är mycket bra, mognaden tidig, proteinhalt och rymdvikt är medelgoda medan kärnan är relativt stor.

**Tabell 2. forts. Höstvete. Avkastning områdesvis 2006-2010 samt 5-årsmedeltal. Mätare: Sortblandning**

Sort/Årtal	Område F			Område G	
	2008	2009	2010	Medel 2006-2010	Medel 2006-2010
Sortbl. kg/ha	9 200	7 920	7 790	8 500	6 330
rel.tal	<b>100</b>	<b>100</b>	<b>100</b>	<b>100</b>	<b>100</b>
Boomer	84	97	94	93	
Elvis	100	99	80	97	91
Harnesk	103	103	105	102	105
Hereford	93	100	97	101	
Kranich	89	101	99	96	
Mulan	90	97	99	97	98
Oakley	101	92	86	99	
Olivin	93	100	100	98	101
Opus	99	97	106	102	96
Akteur	90	100	99	96	
Gnejs	102	98	97	100**	
Kosack	91	103	100	98	101
Skalmeje	98	94		98	

\*\* Endast provad norr om Mälaren i ett fåtal försök

**ELLVIS (SSd)** är ett tidigt mognande stråstyvt brödvete, med mycket bra avkastning. Stråstyrkan är bra, proteinhalt och rymdvikt medelgoda och falltalet högt

**GNEJS (SW)** är en mycket tidig kortvuxen brödvetesort med bra avkastning och medelgod vinterhärdighet. Stråstyrkan är mycket bra, proteinhalt och rymdvikt medelgoda.

**HARNESK (SW)** är kortstråig, medeltidig foder- och brödvetesort med god vinterhärdighet. Avkastningen hög/mycket hög, stråstyrkan god, rymdvikten och proteinhalten är något låg.

**HERFORD (SW)** är ett danskt fodervete med mycket hög avkastning, stor kärna, låg rymdvikt och proteinhalt. Strået är medellångt och stråstyrkan medelgod. Vinterhärdigheten tycks fullgod.

**KOSACK (SW)** är en långstråig, sent mognande, vinterhärdig, stråstyv sort som ger en stabil avkastning. Den har relativt goda bakningsegenskaper och klassas som kvalitetsvete trots att proteinhalten är något låg.

**KRANICH (SW)** är en mycket tidigt mognande kortvuxen brödvetesort med bra falltal och proteinhalt. Rymdvikten och stråstyrkan är medelgoda.

**Tabell 3. Höstvete. Beståndsegenskaper för olika sorter. Femårsmedeltal från område D-G 2005-2009**

Sort	Planttäthet	Stråstyrka %	Strå- längd cm	Mognad dagar	Vattenhalt
	Vår %				Skörd %
Sortblandning	82	92	76	320	19,0
Boomer	78	94	67	319	19,1
Ellvis	79	94	73	319	18,9
Harnesk	81	93	67	319	18,7
Hereford	79	90	72	319	19,5
Kranich	84	92	70	318	18,6
Mulan	84	95	75	318	18,8
Oakley	75	97	63	320	19,8
Olivin	84	88	83	319	18,9
Opus	83	90	74	319	18,7
Akteur	85	96	84	319	18,8
Gnejs	81	97	72	318	18,7
Kosack	82	89	96	323*	19,8
Skalmeje	83	96	73	321	19,2
Audi	79	95	70	320	19,4
Aurora	83	96	67	319	19,3
Event	83	97	73	319	20,2
Inspiration	80	85	72	319	18,8
Loyal	84	87	72	320	18,4

\*Baserad på 2005-2009.

**MULAN (SSd)** är ett mycket tidigt mognande medellångt stråstyvt vete för främst foder/stärkelseproduktion. Avkastningen är medelhög och kvalitén medelgod.

**OAKLEY (SW)** är ett mycket högavkastande engelsk foder och stärkelsevete med medelsen mognad, strået är kort och styvt. Stärkelsehalten är medelhög, kärnan stor och proteinhalten och rymdvikten är låga. Vinterhärdigheten är ganska svag.

**OLIVIN (SSd)** är en högavkastande, vinterhärdig sort med medelgod stråstyrka, medellångt strå och medeltidig mognad. Av-

kastningen är hög och kvalitetsegenskaperna är mycket goda.

**OPUS (SSd)** är en mycket högavkastande foder-/stärkelsevete med tidig mognad, strået är medellångt och något svagt. Stärkelsehalten är hög, proteinhalten och rymdvikten är låg.

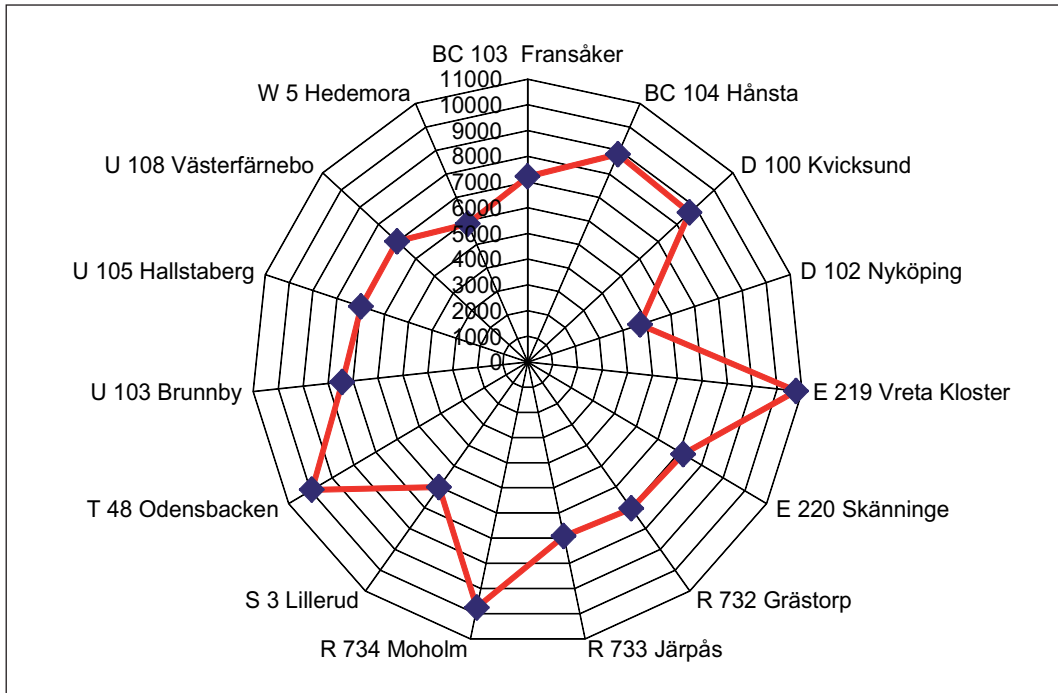
**SKALMEJE (SSd)** är ett högavkastande medelsent fodervete med god stråstyrka. Stärkelsehalten är hög.

Övriga sorter är endast provade kortare tid eller ej längre aktuella i området.

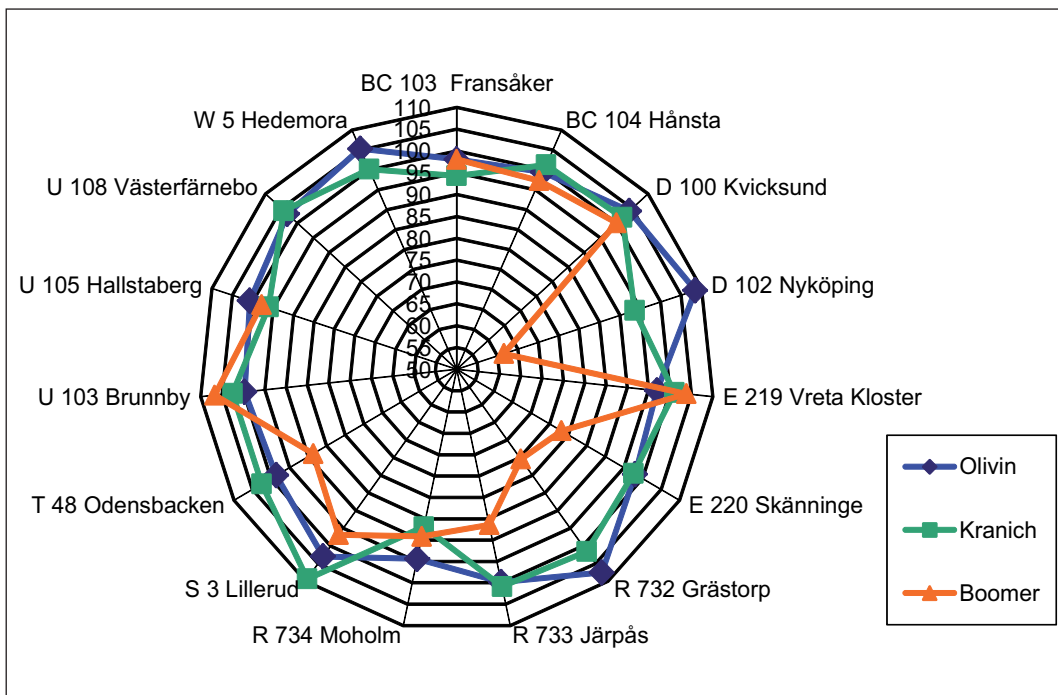
**Tabell 4. Höstvete. Kvalitetsegenskaper hos olika sorter. Femårsmedeltal från område D-G 2006-2010**

Sort	Liter- vikt g	Tusen- kornvikt g	Fall- tall sek.*	Protein- halt % av ts	Stärkelse- halt % av ts	Huvudsakligt användnings- område
Sortblandning	788	42,3	301	11,9	71,9	
Boomer	781	44,2	304	11,9	72,3	Bröd
Ellvis	778	42,8	356	11,9	71,5	Bröd
Harnesk	778	41,7	327	11,4	71,8	Foder/Bröd
Hereford	750	45,7	210	10,9	72,5	Foder
Kranich	779	42,4	369	12,2	72,5	Bröd
Mulan	775	45,5	259	11,8	71,7	Foder/Bröd
Oakley	755	44,0	185	10,8	72,1	Foder
Olivin	807	42,9	314	12,3	71,8	Bröd
Opus	774	47,6	276	11,5	72,7	Foder/Bröd
Akteur	807	48,2	349	12,6	71,5	Bröd
Gnejs	771	43,0	287	11,5	71,7	Bröd
Kosack	808	43,4	296	11,8	71,5	Bröd
Skalmeje	786	42,0	325	11,4	73,3	Foder
Audi	755	41,8	229	11,1	72,2	Foder/Bröd
Aurora	771	39,4	222	11,5	71,3	Foder
Event	798	51,6	334	12,4	71,6	Bröd
Inspiration	774	46,8	259	11,3	74,0	Foder/Bröd
Loyal	753	43,7	290	10,9	72,5	Foder

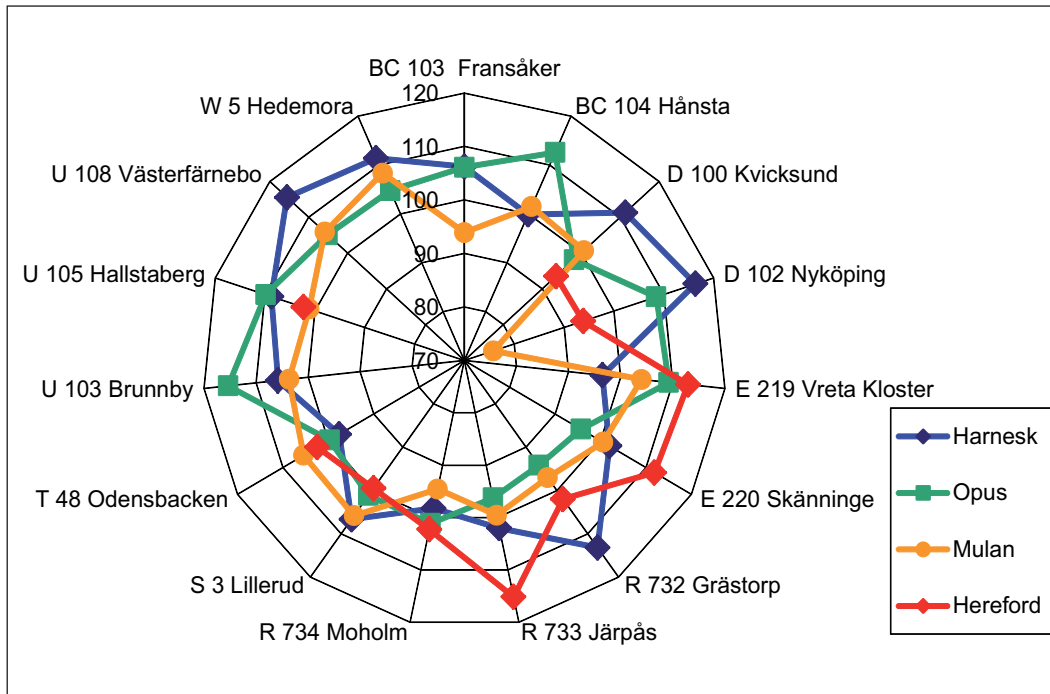
\*Hela Sverige.



Figur 1. Avkastning Höstvetet 2010. Medeltal för mätaren Sortblandning.



Figur 2. Höstvetet: Avkastning försöksvis för brödvetsorter 2010.



Figur 3. Höstvete: Avkastning försöksvis för fodervetesorter 2010.